

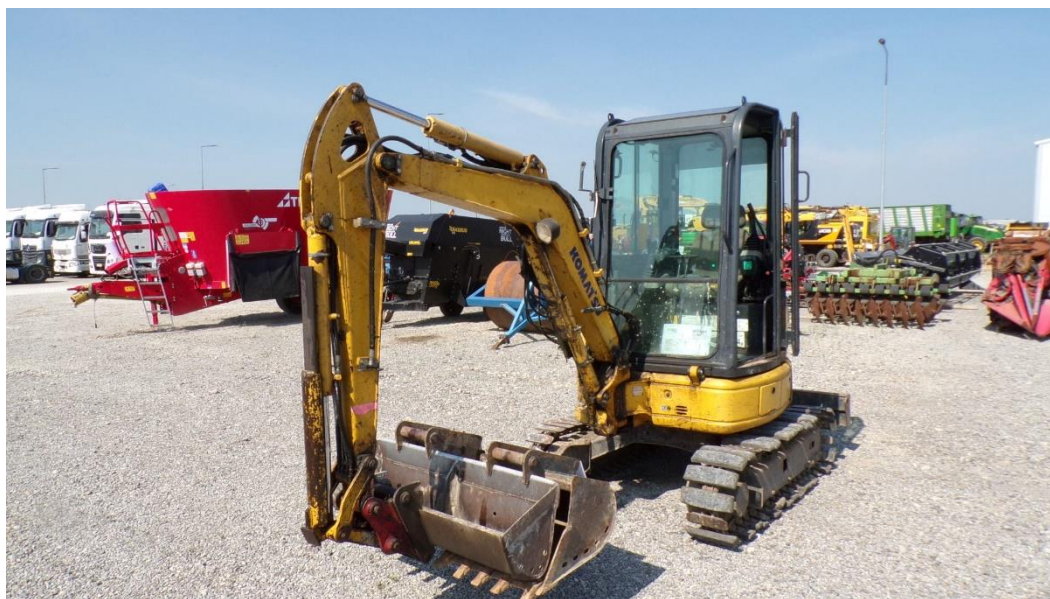


Fabryka Wycen Sp. z o.o.
ul. Nugat 7/57
02-776 Warszawa
t: +48 506 156 933
biuro@fabrykawycen.pl

Opinia nr 01/09/2024/S

Dotyczy: oszacowanie aktualnej wartości rynkowej.
Rzeczoznawca: mgr Sebastian Kurmanowski RS001444,
uprawnienie AutoConsulting nr 1234.

Przedmiot wyceny: Minikoparka gąsienicowa KOMATSU PC26MR-3.



1. DANE FORMALNO-PRAWNE.

1.1. Zleceniodawca.

SG Equipment Leasing Polska Sp. z o.o.
ul. Łucka 9
00-842 Warszawa

1.2. Zleceniobiorca.

Fabryka Wycen Sp. z o.o.
ul. Nugat 7/57
02-776 Warszawa
NIP: 9512512386
KRS: 0000876811

1.3. Uwarunkowania prawne i formalne wyceny.

- Zlecenie zleceniodawcy z dnia 29.08.2024 r.
- Ustawa o gospodarce nieruchomościami (Dz.U. z 11.08.1997 r. Nr 115 art.174).
- Rozporządzenie Ministra Finansów z dnia 20.01.1995 r. w sprawie amortyzacji środków trwałych (Dz.U. Nr 7).
- Ustawa o rachunkowości z dnia 29.09.1994 r. (Dz. U. Nr 121).
- Ustawa z dnia 23.04.1964 r. Kodeks Cywilny (Dz.U. Nr 1).
- Rozporządzenie Ministra Przekształceń Własnościowych z 20.11.1991 r. (Dz.U. 2/91).
- Kodeks postępowania administracyjnego – Ustawa z dnia 14.06.1960 r. (Dz.U. Nr 9).

1.4. Źródła informacji.

- Informacje o środkach technicznych na rynku wtórnym – komisje, przetargi, prasa specjalistyczna, informacje internetowe.
- Informacje o cenie nowych, porównywalnych środków technicznych – informacje internetowe, cennik maszyn i urządzeń BISTYP, WACETOB, PIMR.
- Podstawowe charakterystyki techniczno-funkcjonalne wycenianego środka technicznego – literatura specjalistyczna, instrukcje obsługi, katalogi maszyn, informacje internetowe.
- Oględziny przedmiotu wyceny oraz udostępnione dokumenty.

1.5. Podstawy metodologiczne wyceny.

- *Standardy zawodowe rzeczoznawców majątkowych*, Polska Federacja Stowarzyszeń Rzeczoznawców Majątkowych, Warszawa 1995 r.
- *Podstawy wyceny wartości środków technicznych*, T. Klimek, Wydawnictwo BOMIS Press, Poznań 2003 r.
- *Vademecum Wyceny Maszyn i Urządzeń*, H. Macniak, Z. Makowicz, Ośrodek Doradztwa i Doskonalenia Kadr, Gdańsk 1998 r.
- *Wycena Maszyn i Urządzeń*, T. Klimek, Stowarzyszenie Rzeczoznawców Majątkowych w Katowicach, Katowice 1995 r.

1.6. Przedmiot wyceny.

Minikoparka gąsienicowa KOMATSU PC26MR-3.
Szczegółową charakterystykę przedmiotu wyceny przedstawiono w punkcie 3.

1.7. Data i miejsce oględzin.

30.08.2024 r. Famat Serwis Sp. z o.o. Słomczyn 70, 05-600 Grójec.

1.8. Zakres i cel wyceny.

Wycena obejmuje w swoim zakresie określenie wartości rynkowej przedmiotu wyceny dla potrzeb zlecniodawcy w celu sprzedaży.

2. DATY ISTOTNE DLA CZYNNOŚCI OSZACOWANIA PRZEDMIOTU WYCENY.

- Data sporządzenia wyceny: 02.09.2024 r.
- Data, na którą określono wartość środka technicznego: 02.09.2024 r.
- Data oględzin i badań środka technicznego: 30.08.2024 r.

3. CHARAKTERYSTYKA OGÓLNA PRZEDMIOTU WYCENY.**3.1. Dane techniczno-identyfikacyjne.**

Symbol klasyfikacji rodzajowej środków trwałych (KŚT): Podgrupa 58. Maszyny do robót ziemnych, budowlanych i drogowych.	
Parametry techniczne:	
Nazwa	Minikoparka gąsienicowa
Model	PC26MR-3
Producent	KOMATSU
Rok produkcji	2014 (na podstawie tabliczki znamionowej)
Licznik godzin pracy (mth)	4257 (odczytany)
Numer seryjny maszyny	F31656 (na podstawie tabliczki znamionowej)
Numer identyfikacyjny maszyny (PIN)	KMTPC211E77F31656 (na podstawie tabliczki znamionowej)
Moc silnika (kW/KM)	15,7/21,1
Silnik producent/model	KOMATSU 3D76E-5NBAF, nr ser. 08687 (na podstawie tabliczki znamionowej)
Rodzaj paliwa	Diesel
Waga operacyjna (kg)	2710
Gąsienice gumowe (mm)	300
Wymiary transportowe dł./szer./wys. (mm)	4045/1500/2497
Kolor maszyny	żółty
Główne elementy wyposażenia: ogrzewana kabina, dodatkowy obwód hydrauliczny, lemiesz, szybkozłącze, łyżka skarpowa 120 (cm), łyżka koparkowa 60 i 30 (cm)	

źródło: oględziny środka technicznego, tabliczki znamionowe, www.komatsupoland.pl

Działanie i zastosowanie.

Minikoparka gąsienicowa. Maszyna służy do oddzielenia urobku od gruntu i ładowania ziemi, gruzu na środki transportowe lub składowisko, może być również stosowana do podnoszenia i transportu przedmiotów lub materiałów. Koparka przystosowana jest do pracy z różnorodnym osprzętem roboczym.

Zakres zastosowań: budownictwo, zakłady gospodarowania odpadami i recyklingu, prace komunalne, ziemne itp.

3.2. Opis stanu technicznego.

Ogólny stan techniczny wizualny dostateczny.

Oględziny na placu sprzętu poleasingowego.

- Minikoparkę uruchomiono, wykonano próbę ruchową z osprzętem roboczym, bez obciążenia;
Silnik napędowy pracuje prawidłowo w sprawdzonym zakresie obrotów;
Brak widocznych wycieków płynów eksploatacyjnych w obrębie komory silnika, materiał izolacji/wygluszenia komory z widocznymi ubytkami i uszkodzeniami;
Układ hydrauliczny – podczas próby ruchowej stwierdzono nieznaczne luzy na sworzniach łyżki, widoczne nieszczelności układu, osłony przewodów hydraulicznych z licznymi uszkodzeniami;
Układ kierowniczy i hamulcowy działają prawidłowo w sprawdzonym zakresie;
Gąsienice: elementy układu napędowego ze śladami znacznego zużycia eksploatacyjnego, lewa gąsienica bez gumowych ogniw, prawa gąsienica z ubytkami gumowych ogniw;
- Widoczne znaczne zanieczyszczenia eksploatacyjne, liczne zarysowania i ubytki powłoki lakierowej, rdzawy nalot, ogniska korozji;
Pióro wycieraczki szyby czołowej zużyte;
Brak lusterek wstecznych;
Lampa robocza na wysięgniku uszkodzona, niekompletna;
Siedzisko fotela operatora uszkodzone;
Brak pokrętki regulacji nawiewu powietrza;
Brak uchwyty szyby przesuwnej bocznej;
Podsufitka zanieczyszczona, rozwarstwiona;
Lampa ostrzegawcza zdemontowana, złożona w kabinie;
- Dokumentacja techniczno-ruchowa udostępniono podczas oględzin: brak;
- Liczba kluczyków stacyjki (szt.): 1;
- Maszyna nie posiada opinii serwisu, przed dalszą eksploatacją wymaga przeprowadzenia koniecznych napraw, prac konserwacyjnych oraz czynności serwisowych w celu sprawdzenia funkcjonalności i stopnia zużycia podzespołów oraz wykrycia ewentualnych usterek części

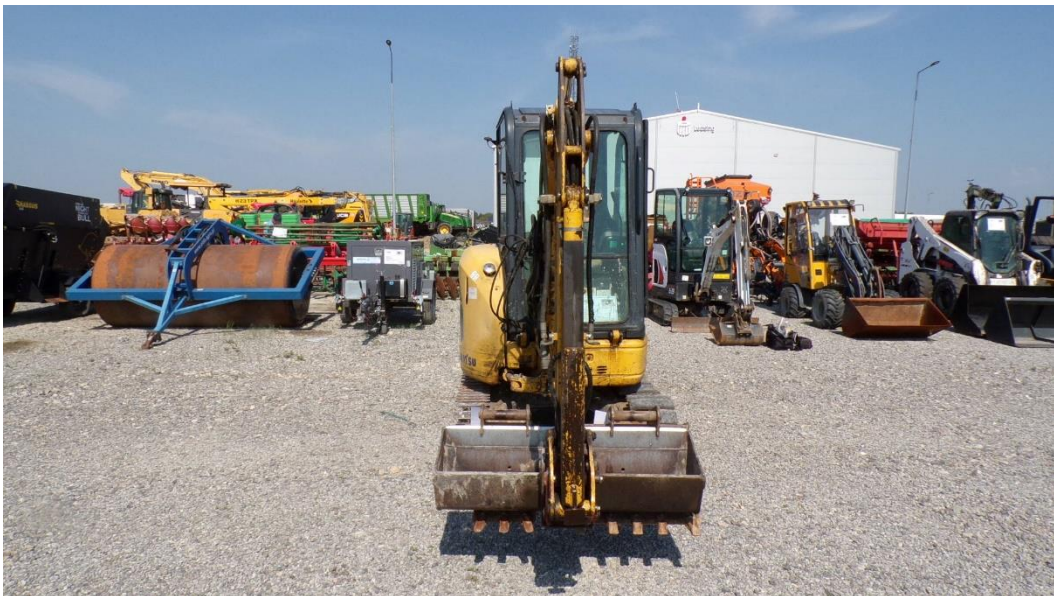
Uwagi: Brak informacji o przeprowadzonych przeglądach, naprawach oraz warunkach eksploatacji.

4. DOKUMENTACJA FOTOGRAFICZNA.

Podczas oględzin rzeczoznawca ustalił stan faktyczny udokumentowany materiałem fotograficznym.



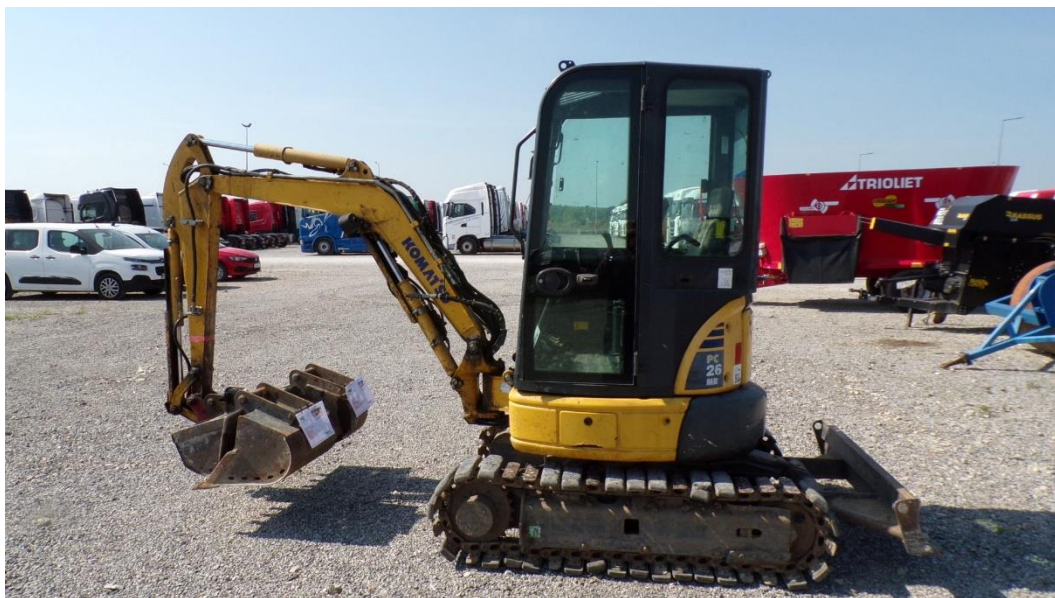
Zdjęcie 1



Zdjęcie 2



Zdjęcie 3



Zdjęcie 4



Zdjęcie 5



Zdjęcie 6



Zdjęcie 7



Zdjęcie 8



Zdjęcie 9



Zdjęcie 10



Zdjęcie 11



Zdjęcie 12



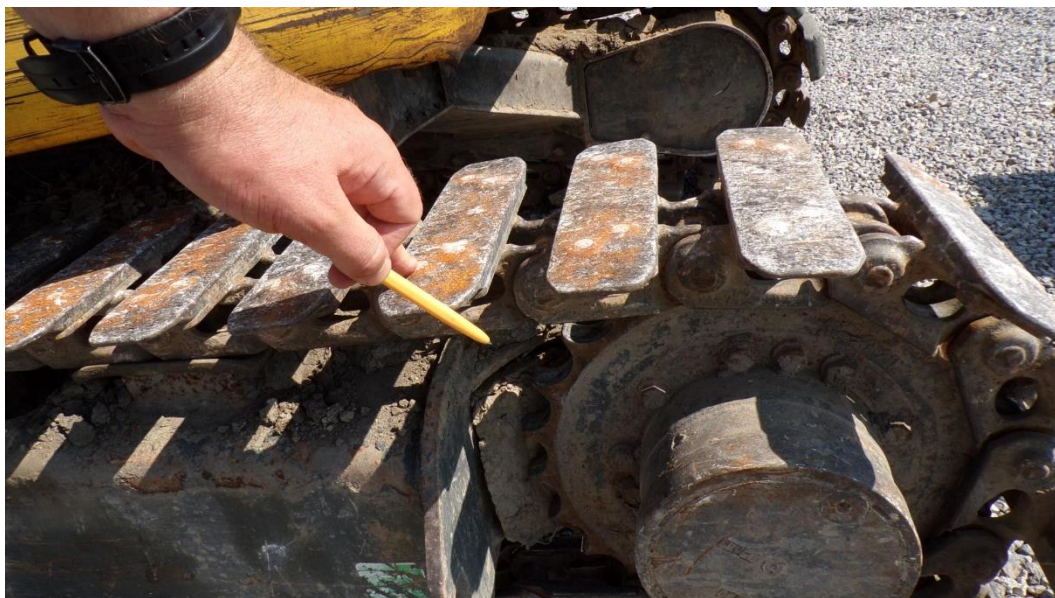
Zdjęcie 13



Zdjęcie 14



Zdjęcie 15



Zdjęcie 16



Zdjęcie 17



Zdjęcie 18



Zdjęcie 19

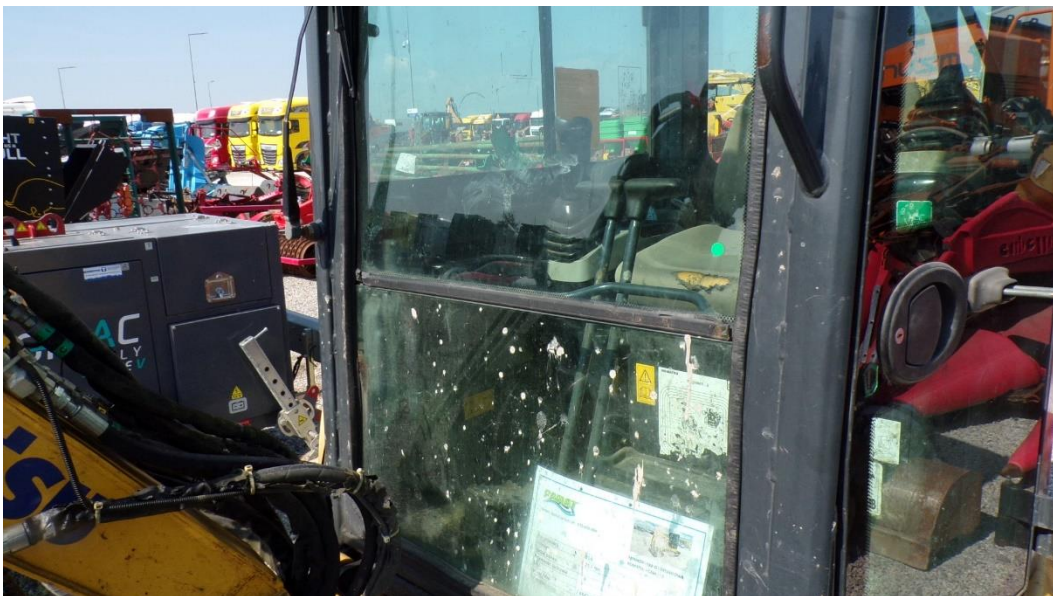
Tabliczka znamionowa minikoparki:



Zdjęcie 20



Zdjęcie 21



Zdjęcie 22



Zdjęcie 23



Zdjęcie 24



Zdjęcie 25



Zdjęcie 26



Zdjęcie 27



Zdjęcie 28



Zdjęcie 29



Zdjęcie 30



Zdjęcie 31



Zdjęcie 32



Zdjęcie 33



Zdjęcie 34



Zdjęcie 35



Zdjęcie 36



Zdjęcie 37



Zdjęcie 38



Zdjęcie 39



Zdjęcie 40



Zdjęcie 41



Zdjęcie 42



Zdjęcie 43



Zdjęcie 44



Zdjęcie 45

KLAUZULE I ZASTRZEŻENIA

1. Do powyższych wartości nie doliczono podatku VAT.
2. Niniejsza ekspertyza służy wyłącznie do oszacowania wartości rynkowej przedmiotu wyceny i nie może być wykorzystywana do żadnego innego celu, niż wymieniony powyżej. W szczególności wycena nie może stanowić podstawy do oceny cech i stanu wycenianego obiektu przy jego zakupie.
3. Niniejsza wycena nie jest ofertą handlową.
4. Rzeczoznawca nie bierze na siebie odpowiedzialności za wady ukryte (prawne i fizyczne), uszkodzenia oraz braki powstałe po przeprowadzonych oględzinach oraz ewentualne skutki wynikające z dalszego użytkowania przedmiotu wyceny, a także za skutki wykorzystania samej wyceny.
5. Rzeczoznawca nie ponosi odpowiedzialności za wady wyceny powstałe z przyjęcia za podstawę informacje od użytkownika lub zlecającego o stanie przedmiotu lub dokumentów z nim związanych, jeśli brak było podstaw do kwestionowania ich zgodności ze stanem rzeczywistym lub też ustalenie tego stanu rzeczywistego było przez wykonawcę wyceny niemożliwe lub znacznie utrudnione.
6. Niniejsze opracowanie nie może być wykorzystane do żadnego innego celu niż określony w treści opinii i nie może być publikowane w całości w jakimkolwiek dokumencie bez zgody wykonawcy i bez uzgodnienia z nim formy i treści takiej publikacji.
7. Bez zgody autora opinii zabrania się jej powielania.
8. Nie badano tytułu użytkowania ani tytułu własności przedmiotu wyceny lub elementów, w tym ewentualnego istnienia ograniczonych praw rzeczowych. Nie badano również poprawności i sposobu zainstalowania tabliczki znamionowej i numerów identyfikacyjnych obiektu oraz nie weryfikowano prawdziwości danych tam podanych.
9. Powyższa wycena nie jest ekspertyzą stanu technicznego przedmiotu wyceny i za taką nie może być uznawana, w szczególności nie może być traktowana jako gwarancja sprzedaży przedmiotu wyceny za oszacowaną wartość.
10. Wycenę przeprowadzono w oparciu o dostarczoną dokumentację oraz badanie organoleptyczne wycenianego obiektu.
11. Niniejsza wycena została sporządzona na podstawie oględzin wycenianego przedmiotu w warunkach występujących w miejscu jego udostępnienia.
12. Wycena nie obejmuje kosztów ewentualnego demontażu oraz ponownego montażu w innym miejscu zainstalowania.

Dokument wystawiony elektronicznie, ważny bez podpisu.