

Nr zlecenia: ZLECENIE ZGODNIE Z UMOW

z dnia: 21.03.2025

**Zleceniodawca:**

BPCE Equipment Solutions Polska Sp. z o.o.  
ul. Łucka 9  
00-842 Warszawa

**Rzeczoznawca:**

Sebastian Kurmanowski upr.AutoCons.1234,RS01444.



## OPINIA TECHNICZNA

Zadanie: Określenie wartości rynkowej pojazdu na potrzeby sprzedaży.

### PODSTAWA OPINII

- Zlecenie właściciela zgodnie z obowiązującymi umowami.
- Oględziny pojazdu na parkingu w miejscowości Słomczyn przy ulicy Metalowej 10 w dn.24.03.2025 r.
- Dowód rejestracyjny Seria-DR/BAQ 2184680.
- Instrukcja określania wartości pojazdów nr 01/2016 oraz 01/2024.

### DANE IDENTYFIKACYJNE POJAZDU (\*)

Dane: [C] III-2025

Rodzaj pojazdu:	<b>Ciężnik samochodowy</b>	VIN:	<b>WDB96340310343919</b>
Marka:	<b>MERCEDES-BENZ</b>	Nr rejestracyjny:	<b>SK526PN</b>
Model pojazdu:	<b>1845 Actros E6 18.0t</b>	Nr Info-Ekspert:	<b>022-07623</b>
Wersja:	<b>1845 LS</b>	Rok produkcji:	<b>2019</b>

Wskazanie drogomierza	648654 km
Data pierwszej rejestracji	20.02.2019, (w Polsce: 05.03.2019)
Data wykonania badania technicznego	01.03.2024
Rodzaj zabudowy	ciężnik siodłowy z kabiną długą
Rodzaj kabiny / Oznaczenie kabiny	wielkopojemna (odchylana) / Big Space
Dopuszczalna masa całkowita	18000 kg

Liczba osi / Rodzaj napędu / Skrzynia biegów	2 / 4x2 / automatyczna dwusprz. głowa
Zawieszenie osi przedniej / tylnej / Rozstaw osi	resory / poduszki / 3700 mm
Jednostka napędowa	z zapłonem samoczynnym
Pojemność / Moc silnika	12809 ccm / 330kW (449KM)
Doładowanie	Turbosp. z chłodn. powietrza
Liczba cylindrów / Układ cylindrów	6 / rz. dowy
Norma spalin	E6
Kolor powłoki lakierowej kabiny	BIAŁY 1-warstwowy typu uni

### WYPOSAŻENIE STANDARDOWE

L.p.	Nazwa elementu wyposażenia	L.p.	Nazwa elementu wyposażenia
1	ABS - system zapobiegający blokowaniu kół	17	Radioodtwarzacz CD
2	Blokada mechanizmu różnicowego	18	Roleta parasolowa po stronie kierowcy
3	Dach regulowany elektrycznie	19	Spoiler dachowy
4	Hamulec silnikowy	20	Spoilery boczne kabiny
5	Immobilizer	21	System p/poślizgowy przy przyspieszaniu ASR
6	Kierownica wielofunkcyjna	22	Szyby przyciemniane
7	Klimatyzacja	23	Szyby regulowane elektrycznie
8	Kolumna kierownicy regulowana	24	Wiatła promiennicze przednie
9	Komputer pokładowy	25	Tachograf elektroniczny
10	Lejanka	26	Tempomat
11	Lusterka zewnętrzne podgrzewane elektrycznie	27	Wyświetlacz wielofunkcyjny
12	Lusterka zewnętrzne regulowane elektrycznie	28	Zamek centralny
13	Lusterko rampowe lewe	29	Zasłona czarna sypialnej
14	Ogrzewanie postojowe	30	Zasłonki w kabinie
15	Przygotowanie do montażu CB	31	Zawieszenie osi tylnej pneumatyczne
16	Przygotowanie do montażu telefonu samochodowego		

### WYPOSAŻENIE DODATKOWE

L.p.	Nazwa elementu wyposażenia
1	+Drugi zbiornik paliwa
2	+Dywaniki podłogi pikowane kpl
3	+Lodówka
4	+Reflektory ksenonowe
5	+Retarder/Intarder

### OPIS ZAMONTOWANEGO W POJEŻDŻENIU OGUMIENIA

Koło	Marka, typ	Wielkość	Wielkość	Wielkość	Wielkość	Bieżnik [mm]
Przednie lewe:	GOODYEAR 315/70 R22.5	156/150L	FUELMAX S HL TL			10,5
Przednie prawe:	*GOODYEAR 315/70 R22.5	156/150L	FUELMAX S HL TL			10,5
Tylne LZ:	*GOODYEAR 315/70 R22.5	154/150L	FUELMAX D PERF.			8,0
Tylne LW:	*GOODYEAR 315/70 R22.5	154/150L	FUELMAX D PERF.			8,0
Tylne PZ:	*GOODYEAR 315/70 R22.5	154/150L	FUELMAX D PERF.			7,0
Tylne PW:	*GOODYEAR 315/70 R22.5	154/150L	FUELMAX D PERF.			7,0

### KOREKTY WARTOŚCI POJAZDU

#### KOREKTA ZA PIERWSZĄ REJESTRACJĄ

(-)

Korekta uwzględnia wpływ daty pierwszej rejestracji pojazdu (pierwszego dopuszczenia do ruchu po zakupieniu pojazdu nowego) na jego wartość. Przyjmuje się, że pojazd bazowy został zarejestrowany po raz pierwszy 15.05.2019. Pojazd wyceniany został zarejestrowany 3 miesiące wcześniej, zatem jego okres eksploatacji jest dłuższy od okresu eksploatacji pojazdu bazowego i stąd wynika ujemna korekta wartości.

#### KOREKTA ZA WYPOSAŻENIE

( + )

Wyposażenie pojazdu powoduje powiększenie wartości pojazdu, gdy jest wyposażeniem ponadstandardowym oraz jest sprawne, czyli zdolne do spełnienia swojej funkcji. Wielkość korekty wartości bazowej, związanej z wyposażeniem dodatkowym pojazdu, została określona na podstawie udziału tego wyposażenia w wartości standardowo wyposażonego nowego pojazdu z uwzględnieniem amortyzacji pojazdu i związanej amortyzacji jego wyposażenia.

## KOREKTA ZA PRZEBIEG

( + )

Korekta uwzględnia wpływ przebiegu pojazdu na jego wartość. Wartość bazowa (skorygowana o wpływ pierwszej rejestracji) została określona dla przebiegu normatywnego 764 000 km. Zweryfikowany przebieg wycenianego pojazdu jest mniejszy od normatywnego o 115 346 km. Powoduje to zastosowanie korekty wartości w wysokości 8,07%.

## KOREKTY RÓŻNE:

Stan utrzymania i dbałość o pojazd

( - )

Stan utrzymania i dbałość o pojazd mogą mieć wpływ na wartość rynkową pojazdu w przypadku, gdy stan wycenianego pojazdu istotnie odbiega od dobrego, odpowiedniego dla danego okresu eksploatacji i przebiegu. Stwierdzony ponadprzeciętnie dobry stan świadczą o tym, że dbałość o pojazd może stanowić podstawę korekty dodatniej wartości, stan gorszy od typowego dobrego - podstawę do korekty ujemnej.

W pojeździe stwierdzono: zanieczyszczone spalinami nikotynowymi wnętrza pojazdu.

Aktualność badań technicznych

( - )

Podstawą do zastosowania korekty jest wada prawna w postaci zakazu użytkowania pojazdu na dzień 26.03.2025, koszt wykonania wymaganego badania technicznego jak to, szczególnie w przypadku pojazdów wieloletnich i trwale wyłączonych z eksploatacji, ewentualna konieczność przeprowadzenia usprawniającej pojazdu naprawy.

Stwierdzone braki i uszkodzenia

( - )

Jeden kluczyk

( - )

## KOREKTY RÓŻNE RAZEM

( - )

## KOREKTA ZA OGUMIENIE

( - )

Korekta uwzględnia wpływ stanu ogumienia na wartość pojazdu. Zużycie poszczególnych opon zostało określone z uwzględnieniem zmierzonych wysokości ich bieżnika. Punktem odniesienia jest ogumienie o zużyciu 50%.

## OPIS STANU TECHNICZNEGO ZESPOŁÓW POJAZDU



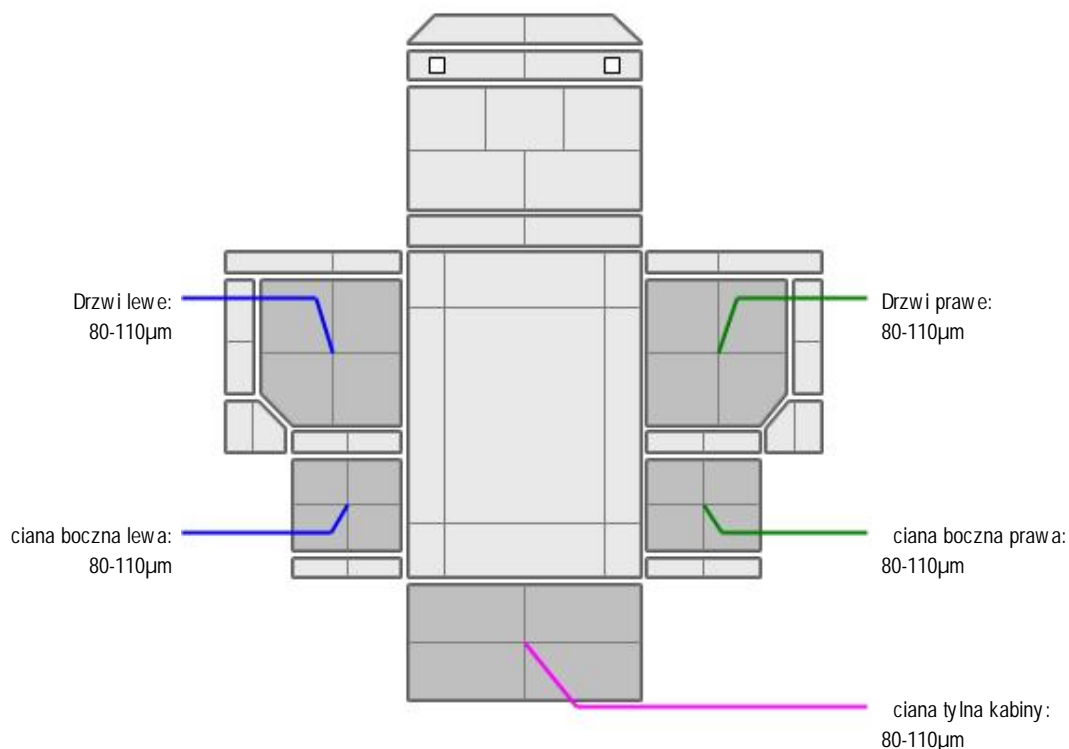
## KABINA KIEROWCY - Szkielet i poszycia zewnętrzne

L.p.	Nazwa elementu	L / P	Rodzaj uszkodzenia	Opis	Fot. nr
1	Drzwi boczne	L	Odparyski powłoki lakierowej na krawędzi tylnej.		
2	Drzwi boczne	P	Odparyski powłoki lakierowej na krawędzi tylnej.		
3	ściana tylna		Zarysowania powłoki lakierowej		

Pojazd posiada grafik reklamowy do usunięcia.



## KABINA KIEROWCY – Opis powłoki lakierowej



L.p.	Nazwa elementu	L / P	Grubość powłoki [µm]	Opis
1	Drzwi	L	80-110µm	
2	ciana boczna	L	80-110µm	
3	Drzwi	P	80-110µm	
4	ciana boczna	P	80-110µm	
5	ciana tylna kabiny		80-110µm	



## WYPOSAŻENIE ZEWNĘTRZNE

L.p.	Nazwa elementu	L / P	Rodzaj uszkodzenia	Opis	Fot. nr
1	Zderzak przedni		Gł boko zarysowany.		
2	wiatła p/mgienne przednie	P	Zmatowiała powierzchnia odblaskowa		
3	Obudowa lusterka bocznego	L	Zarysowana. P kni te szkło górne.		
4	Obudowa lusterka bocznego	P	Zarysowana		
5	Stopnie boczny	L	Zarysowany		
6	Stopnie boczny	P	P kni ty, zarysowany.		
7	Owiewka boczna	P	P kni cie.		

- Błotnik tylny lewy (cz. rodkowa)- brak.
- Błotnik tylny prawy (cz. rodkowa)- brak.
- Podest za kabin (cz. rodkowa)- p kni ty, wgnieciony, zarysowany.
- Pokrywa akumulatorów- p kni ta.

- Błotnik pp (cz. tylna)- rozerwany.
- Przedłu enie drzwi prawych- odpryski powłoki,zarysowania.



### KABINA KIEROWCY – Wyposa enie wewn trzne

L.p.	Nazwa elementu	L / P	Rodzaj uszkodzenia	Opis	Fot. nr
1	Le anka dolna		Zabrudzona, rozdracie poszycia materaca.		
2	Pas bezpiecze stwa przedni	L	P kni ty zamek pasa bezp. Prowizorycznie klejony.		

Pojazd posiada pokrowce na fotelach- pokrowce zarysowane, lady przepale poszycia.



### ZAWIESZENIE I KOŁA

- Kołpak koła pp- wgnieciony, zarysowany, ogniska korozji.
- Kołpak koła pl- wgnieciony, zarysowany, ogniska korozji.
- Osłony nakr tek rub kół- brak, wymagaj uzupełnienia.

### JAZDA KONTROLNA

Wykonano jazd próbn w warunkach parkingowych (nawierzchnia wir) pozwalaj c na zgrubne okre lenie stanu technicznego z pr dko ci nie przekraczaj c 20 km/h:

1. Silnik – pracuje poprawnie w sprawdzonym przedziale pr dko ci obrotowych.
2. Skrzynia biegów – pracuje poprawnie w sprawdzonym przedziale przeło e .
3. Układ hamulcowy wykazuje poprawn skuteczno pracy.
4. Układ kierowniczy – pracuje poprawnie.

Widoczny komunikat o braku poziomu naładowania akumulatora, niskim poziomie płynu do spryskiwacza.

Poziom paliwa rezerwa.

Wy wietla si informacja o konieczno ci wykonania czynno ci serwisowych.

### DOKUMENTY I KOMPLETACJA POJAZDU

1	Ksi ka serwisowa	TAK	Brak po wiadczce przeglądów.
2	Kluczyki (ilo sztuk)		Jeden komplet.
3	Certyfikat normy Euro 6	TAK	
4	Dowód rejestracyjny	TAK	
5	Zestaw narz dzi fabrycznych	NIE	
6	Podno nik samochodowy	NIE	
7	Instrukcja obsługi	TAK	
8	Ga nica	NIE	
9	Trójk t ostrzegawczy	NIE	
10	Apteczka	TAK	

Pojazd zabrudzony- mo liwo wyst pienia dodatkowych uszkodze niemo liwych do stwierdzenia w trakcie ogl dzin. Pochodzi z rynku wtórnego windykcji.

### POZOSTAŁE INFORMACJE

#### 1 Pochodzenie pojazdu

Pojazd z importu

#### 2 Badanie poprawno ci numerów identyfikacyjnych

Numer identyfikacyjny pojazdu odczytano z natury i potwierdzono jego zgodno z zapisem w dowodzie rejestracyjnym.

### 3 Weryfikacja odczytanego stanu drogomierza

Legalizacja tachografu została wykonana 09.10.2023r.

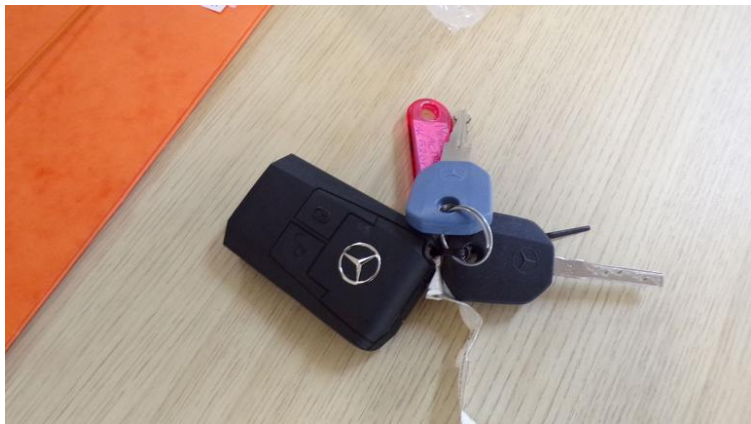
Zgodnie z CEPIK w dniu 04.07.2023r odnotowano powstanie szkody istotnej (układ kierowniczy).

Dane dotyczące pojazdu zostały przyjęte w oparciu o przedstawione dokumenty i zgodnie z zakresem zlecenia nie były weryfikowane, nie badano także zgodnie z wskazaniami drogomierza z faktycznym całkowitym przebiegiem pojazdu ani poprawności naniesienia numerów identyfikacyjnych. Fabryka Wycen Sp. z o.o. nie bierze odpowiedzialności za wykorzystanie niniejszej oceny technicznej jako źródła informacji o pojeździe przy jego zakupie.

Ustalenie wszystkich uszkodzeń, wad i braków w kompletacji pojazdu nie jest możliwe w warunkach parkingowych, konieczna weryfikacja w warunkach warsztatowych.

*Dokument wystawiony elektronicznie, warianty bez podpisu*

**DOKUMENTACJA FOTOGRAFICZNA**



Fot. nr 1



Fot. nr 2



Fot. nr 3



Fot. nr 4



Fot. nr 5



Fot. nr 6



Fot. nr 7



Fot. nr 8



Fot. nr 9



Fot. nr 10



Fot. nr 11



Fot. nr 12





Fot. nr 13



Fot. nr 14



Fot. nr 15



Fot. nr 16



Fot. nr 17



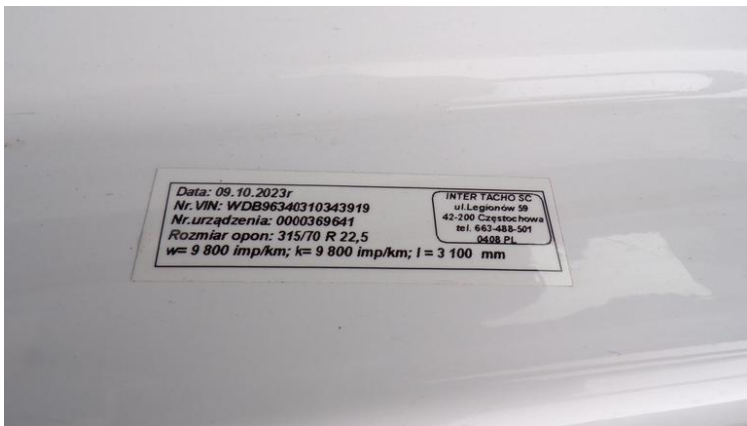
Fot. nr 18



Fot. nr 19



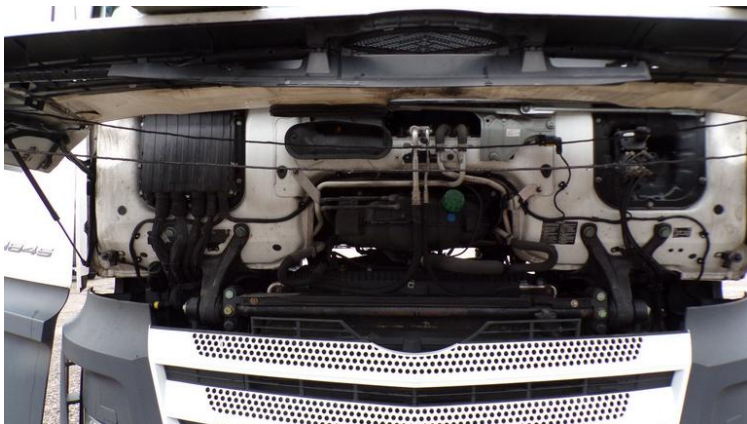
Fot. nr 20



Fot. nr 21



Fot. nr 22



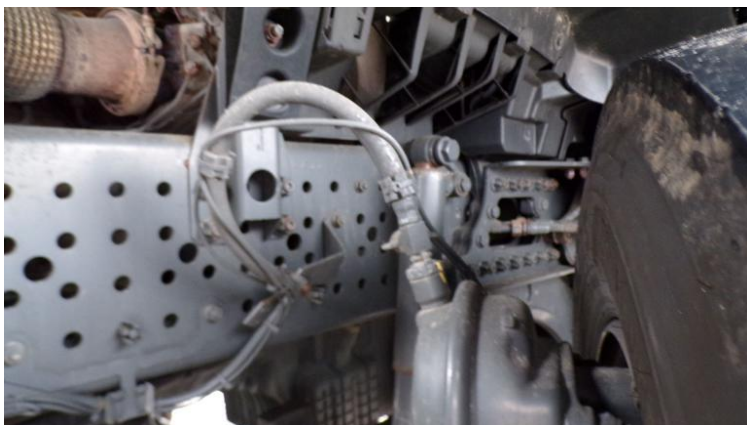
Fot. nr 23



Fot. nr 24



Fot. nr 25



Fot. nr 26



Fot. nr 27



Fot. nr 28



Fot. nr 29



Fot. nr 30



Fot. nr 31



Fot. nr 32



Fot. nr 33



Fot. nr 34



Fot. nr 35



Fot. nr 36



Fot. nr 37



Fot. nr 38



Fot. nr 39



Fot. nr 40



Fot. nr 41



Fot. nr 42



Fot. nr 43



Fot. nr 44



Fot. nr 45



Fot. nr 46



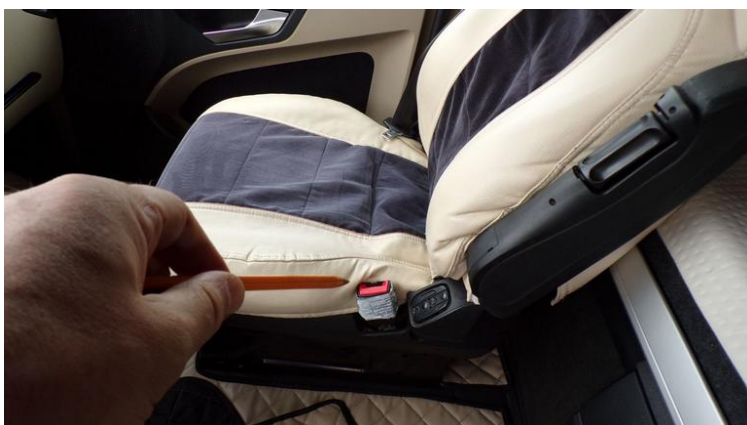
Fot. nr 47



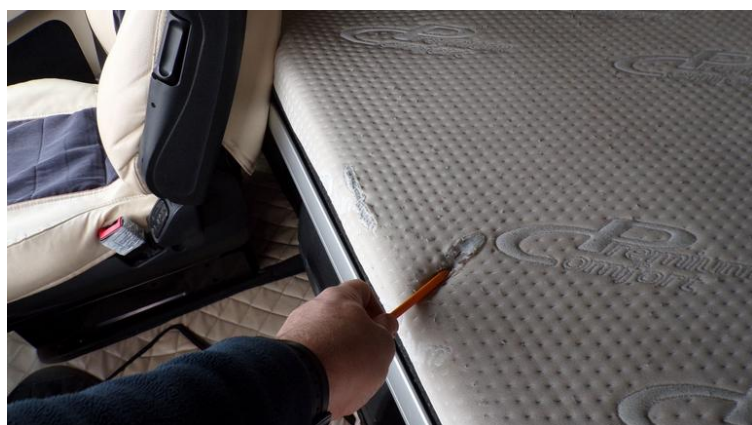
Fot. nr 48



Fot. nr 49



Fot. nr 50



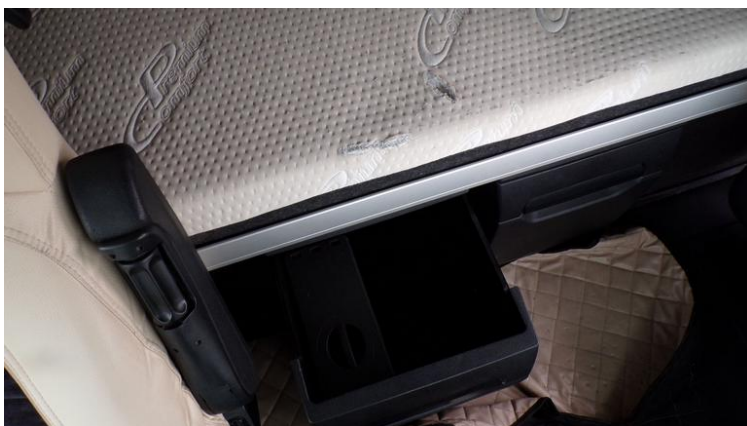
Fot. nr 51



Fot. nr 52



Fot. nr 53



Fot. nr 54



Fot. nr 55



Fot. nr 56



Fot. nr 57



Fot. nr 58



Fot. nr 59



Fot. nr 60





Fot. nr 61



Fot. nr 62



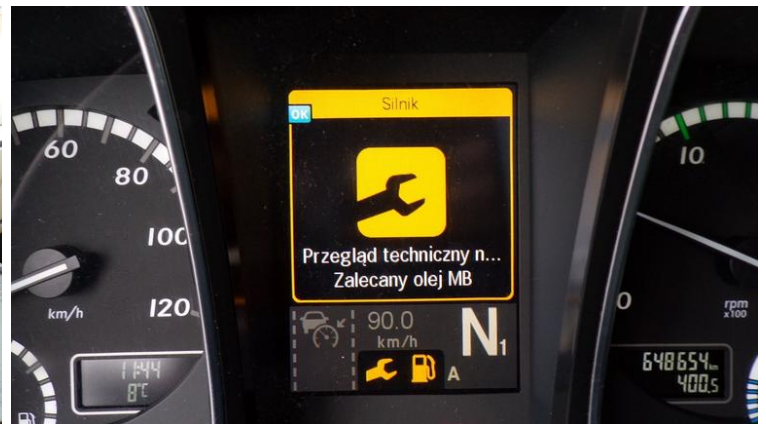
Fot. nr 63



Fot. nr 64



Fot. nr 65



Fot. nr 66



Fot. nr 67



Fot. nr 68

*Dokument wystawiony elektronicznie, wamy bez podpisu*

**Opinia numer: 05/03/2025S**

z dnia: 26.03.2025

Klauzule i zastrzeżenia:

1. Nie weryfikowano odczytanego stanu drogomierza z zapisami w urzędzeniach elektronicznych pojazdu.
2. Niniejsza ekspertyza służy wyłącznie do oszacowania wartości rynkowej przedmiotu wyceny i nie może być wykorzystywana do żadnego innego celu, ni wymieniony powyżej. W szczególności wycena nie może stanowić podstawy do oceny cech i stanu wycenianego obiektu przy jego zakupie.
3. Niniejsza wycena nie jest ofertą handlową.
4. Rzeczoznawca nie bierze na siebie odpowiedzialności za wady ukryte (prawne i fizyczne) oraz ewentualne skutki wynikające z dalszego użytkowania przedmiotu wyceny, a także za skutki wykorzystania samej wyceny.
5. Niniejsze opracowanie nie może być wykorzystane do żadnego innego celu niż określony w treści opinii i nie może być publikowane w całości w jakimkolwiek dokumencie bez zgody wykonawcy i bez uzgodnienia z nim formy i treści takiej publikacji.
6. Bez zgody autora opinii zabrania się jej powielania.
7. Nie badano tytułu użytkownika ani tytułu własności badanego pojazdu lub elementów, w tym ewentualnego istnienia ograniczonych praw rzeczowych.
8. Powyższa wycena nie jest ekspertyzą stanu technicznego przedmiotu wyceny i za taką nie może być uznawana, w szczególności nie może być traktowana, jako gwarancja sprzedaży przedmiotu wyceny za oszacowaną wartość.
9. Wycenę przeprowadzono w oparciu o dostarczoną dokumentację oraz badanie organoleptyczne wycenianego obiektu. Nie prowadzono badań diagnostycznych oraz weryfikacji warsztatowej przedmiotu wyceny.
10. Niniejsza wycena została sporządzona na podstawie oględzin wycenianego przedmiotu w warunkach występujących w miejscu jego udostępnienia.