



Fabryka Wycen Sp. z o.o.
ul. Nugat 7/57
02-776 Warszawa
t: +48 506 156 933
biuro@fabrykawycen.pl

Opinia nr 01/03/2025/S

Dotyczy: oszacowanie aktualnej wartości rynkowej.
Rzeczoznawca: mgr Sebastian Kurmanowski RS001444,
uprawnienie AutoConsulting nr 1234.

Przedmiot wyceny: Minikoparka gąsienicowa YANMAR ViO23-6.



1. DANE FORMALNO-PRAWNE.

1.1. Zleceniodawca.

SG Equipment Leasing Polska Sp. z o.o.
ul. Łucka 9
00-842 Warszawa

1.2. Zleceniobiorca.

Fabryka Wycen Sp. z o.o.
ul. Nugat 7/57
02-776 Warszawa
NIP: 951-251-23-86
REGON: 387866403

1.3. Uwarunkowania prawne i formalne wyceny.

- Zlecenie zleceniodawcy z dnia 03.03.2025 r.
- Ustawa o gospodarce nieruchomościami (Dz.U. z 11.08.1997 r. Nr 115 art.174).
- Rozporządzenie Ministra Finansów z dnia 20.01.1995 r. w sprawie amortyzacji środków trwałych (Dz.U. Nr 7).
- Ustawa o rachunkowości z dnia 29.09.1994 r. (Dz. U. Nr 121).
- Ustawa z dnia 23.04.1964 r. Kodeks Cywilny (Dz.U. Nr 1).
- Rozporządzenie Ministra Przekształceń Własnościowych z 20.11.1991 r. (Dz.U. 2/91).
- Kodeks postępowania administracyjnego – Ustawa z dnia 14.06.1960 r. (Dz.U. Nr 9).

1.4. Źródła informacji.

- Informacje o środkach technicznych na rynku wtórnym – komisje, przetargi, prasa specjalistyczna, informacje internetowe.
- Informacje o cenie nowych, porównywalnych środków technicznych – informacje internetowe, cennik maszyn i urządzeń BISTYP, WACETOB, PIMR.
- Podstawowe charakterystyki techniczno-funkcjonalne wycenianego środka technicznego – literatura specjalistyczna, instrukcje obsługi, katalogi maszyn.
- Oględziny przedmiotu wyceny oraz udostępnione dokumenty.

1.5. Podstawy metodologiczne wyceny.

- *Standardy zawodowe rzeczoznawców majątkowych*, Polska Federacja Stowarzyszeń Rzeczoznawców Majątkowych, Warszawa 1995 r.
- *Podstawy wyceny wartości środków technicznych*, T. Klimek, Wydawnictwo BOMIS Press, Poznań 2003 r.
- *Vademecum Wyceny Maszyn i Urządzeń*, H. Macniak, Z. Makowicz, Ośrodek Doradztwa i Doskonalenia Kadr, Gdańsk 1998 r.
- *Wycena Maszyn i Urządzeń*, T. Klimek, Stowarzyszenie Rzeczoznawców Majątkowych w Katowicach, Katowice 1995 r.
- *Szacowanie wartości środków i mekaukładów technicznych*, T. Klimek, Wydawnictwo Fundacja BOMIS, Poznań 2020 r.
- *Wycena maszyn i urządzeń*, J. Napiórkowski, ZCO, Zielona Góra 2001r.

1.6. Przedmiot wyceny.

Minikoparka gąsienicowa YANMAR ViO23-6.

Szczegółową charakterystykę przedmiotu wyceny przedstawiono w punkcie 3.

1.7. Data i miejsce oględzin.

04.03.2025 r. Famat Serwis Sp. z o.o. Słomczyn, ul. Metalowa 10, 05-600 Grójec.

1.8. Zakres i cel wyceny.

Wycena obejmuje w swoim zakresie oszacowanie wartości rynkowej przedmiotu wyceny jako podstawy ceny wywoławczej na przetargu, aukcji, licytacji.

2. DATY ISTOTNE DLA CZYNNOŚCI OSZACOWANIA PRZEDMIOTU WYCENY.

- Data sporządzenia wyceny: 05.03.2025 r.
- Data, na którą określono wartość środka technicznego: 05.03.2025 r.
- Data oględzin i badań środka technicznego: 04.03.2025 r.

3. CHARAKTERYSTYKA OGÓLNA PRZEDMIOTU WYCENY.**3.1. Dane techniczno-identyfikacyjne.**

Symbol klasyfikacji rodzajowej środków trwałych (KŚT):	
Podgrupa 58. Maszyny do robót ziemnych, budowlanych i drogowych.	
Parametry techniczne:	
Nazwa	Minikoparka gąsienicowa
Model	VIO23-6
Producent/marka	YANMAR
Numer identyfikacyjny maszyny (PIN)	YMRVIO23KMYJ61695 (na podstawie tabliczki znamionowej)
Rok produkcji	2022 (na podstawie tabliczki znamionowej)
Licznik godzin pracy (mth)	1163 (odczytany)
Moc silnika (kW)	14,6
Silnik	YANMAR, model 3TNV76-PBV1, rok produkcji 2021, (na podstawie tabliczki znamionowej)
Paliwo	Diesel
Masa operacyjna (kg)	2405
Masa transportowa bez osprzętu (kg)	2330
Maksymalna głębokość kopania- lemiesz opuszczony/podniesiony (mm)	2655/2465
Maksymalny zasięg kopania na poziomie gruntu (mm)	4220
Siła kopania łyżka (kN)	17,5
Siła kopania ramię (kN)	10,6
Długość ramienia (mm)	1150
Gąsienice gumowe (mm)	250
Rozsuwane podwozie (mm)	1380 - 1550
Dwa tryby prędkości jazdy (km/h)	2,2 / 4,2

Wymiary w pozycji transportowej z osprzętem roboczym dł./szer./wys. (mm)	3890/1550/2480
Kolor maszyny	żółty/czarny

Główne elementy wyposażenia:

Ogrzewana kabina TOPS/ROPS/FOPS;

Monitor LCD 3,3”;

Radiodtwarzacz AM/FM BLAUPUNKT BPA 1119 BT SD, USB;

Długie ramię;

Dodatkowe obwody hydrauliczne na ramieniu;

Światła robocze LED (1x lampa zintegrowana z wysięgnikiem, 2 lampy na dachu kabiny z przodu).

Lusterka boczne 2szt.;

Lampa ostrzegawcza;

Apteczka;

Szybkozłącze (nie odnaleziono tabliczki znamionowej);

Łyżka SC 45L 500 mm. CANGINI, nr ser. 00633881, rok produkcji 2022 (na podstawie tabliczki znamionowej);

Łyżka ~280 mm. (nie odnaleziono tabliczki znamionowej);

Lemiesz spycharki 1550mm.

źródło: oględziny środka technicznego, tabliczki znamionowe, www.yanmar.com/eu/construction

Działanie i zastosowanie.

Minikoparka typu Zero Tail Swing (pełny obrót górnej części maszyny w obrysie gąsienic). Maszyna służy do oddzielenia urobku od gruntu i ładowania ziemi, gruzu na środki transportowe lub składowisko, może być również stosowana do podnoszenia i transportu przedmiotów, materiałów. Koparka przystosowana jest do pracy z różnorodnym osprzętem roboczym.

Zakres zastosowań: budownictwo, zakłady gospodarowania odpadami i recyklingu, prace komunalne, ziemne, renowacyjne, równanie terenu, architektura krajobrazu itp.

3.2. Opis stanu technicznego.

Ogólny stan techniczny wizualny średni.

Oględziny na placu sprzętu poleasingowego.

- Minikoparkę uruchomiono, wykonano próbę ruchową z osprzętem roboczym, bez obciążenia;
 - Silnik napędowy pracuje prawidłowo w sprawdzonym zakresie obrotów;
 - W komorze silnika nie stwierdzono widocznych wycieków płynów eksploatacyjnych;
 - Poziom płynu chłodniczego poniżej minimum – konieczna dalsza weryfikacja serwisowa;
 - Układ hydrauliczny: brak widocznych wycieków, nieszczelności, w sprawdzonym zakresie nie stwierdzono nieprawidłowości w funkcjonowaniu układu wysięgnika, ramienia, rozsuwanego podwozia oraz lemiesza;
 - Stwierdzono niski poziom płynu hydraulicznego;
 - Układ kierowniczy i hamulcowy działają prawidłowo w sprawdzonym zakresie;
- Widoczne ślady użytkowania, znaczne zanieczyszczenia eksploatacyjne, liczne zarysowania i przetarcia powierzchni, ubytki powłoki lakierowej, rdzawy nalot;
 - Brak dolnej szyby przedniej;
 - Widoczne wgniecenia pokryw serwisowych, pokryw komory silnika;

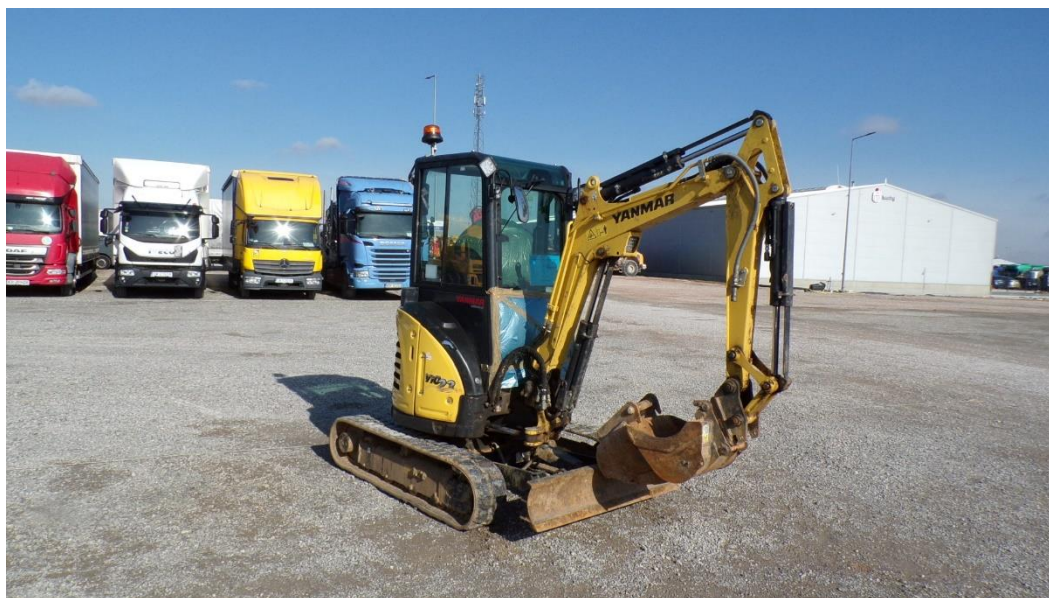
Lewy reflektor roboczy niezamontowany w uchwycie na dachu kabiny;
Uszkodzona obudowa zamka drzwi kabiny, widoczne miejscowe uszkodzenie/pęknięcie wewnętrznej uszczelki drzwi;
Brak pióra wycieraczki szyby przedniej;
Łyżka kopiąca 500 mm. bez zębów;
Wiązka elektryczne światła ostrzegawczego na dachu kabiny ze śladami prowizorycznej naprawy za pomocą taśmy;
Widoczne miejscowe pęknięcia i ubytki materiału powierzchni gumowych gąsienic;

- Kabina operatora.
Wnętrze kabiny ze znacznymi zabrudzeniami eksploatacyjnymi;
Elementy sterujące i wskaźniki wizualnie kompletne, nie stwierdzono widocznych uszkodzeń mechanicznych;
Brak gaśnicy;
Kluczyk stacyjki: 1 szt.;
- Dokumentacja techniczno-ruchowa udostępniona podczas oględzin: brak;
- Maszyna nie posiada opinii serwisu, przed dalszą eksploatacją wymaga przeprowadzenia koniecznych napraw, prac konserwacyjnych oraz czynności serwisowych w celu sprawdzenia funkcjonalności i stopnia zużycia podzespołów oraz wykrycia ewentualnych usterek części.

Uwagi: Brak informacji o przeprowadzonych przeglądach, naprawach oraz warunkach eksploatacji.

4. DOKUMENTACJA FOTOGRAFICZNA.

Podczas oględzin rzeczoznawca ustalił stan faktyczny udokumentowany materiałem fotograficznym.



Zdjęcie 1



Zdjęcie 2



Zdjęcie 3



Zdjęcie 4



Zdjęcie 5



Zdjęcie 6



Zdjęcie 7



Zdjęcie 8



Zdjęcie 9



Zdjęcie 10



Zdjęcie 11



Zdjęcie 12



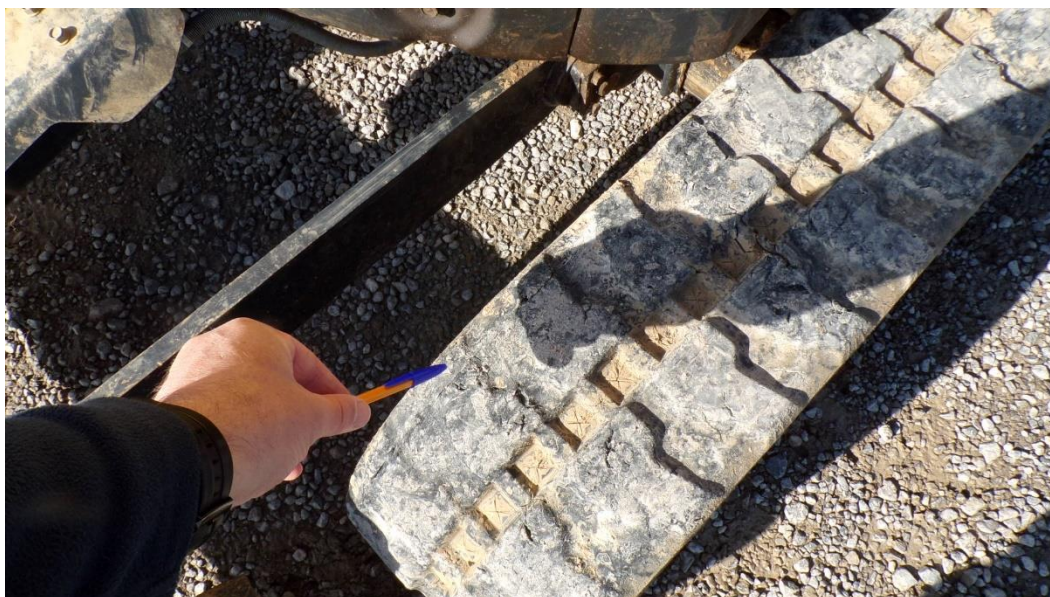
Zdjęcie 13



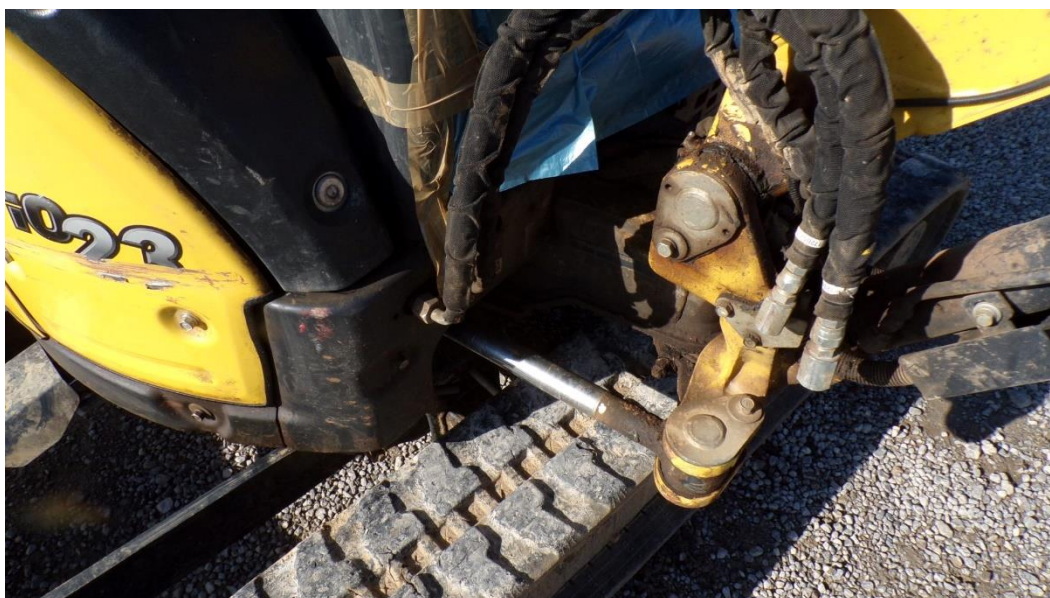
Zdjęcie 14



Zdjęcie 15



Zdjęcie 16



Zdjęcie 17

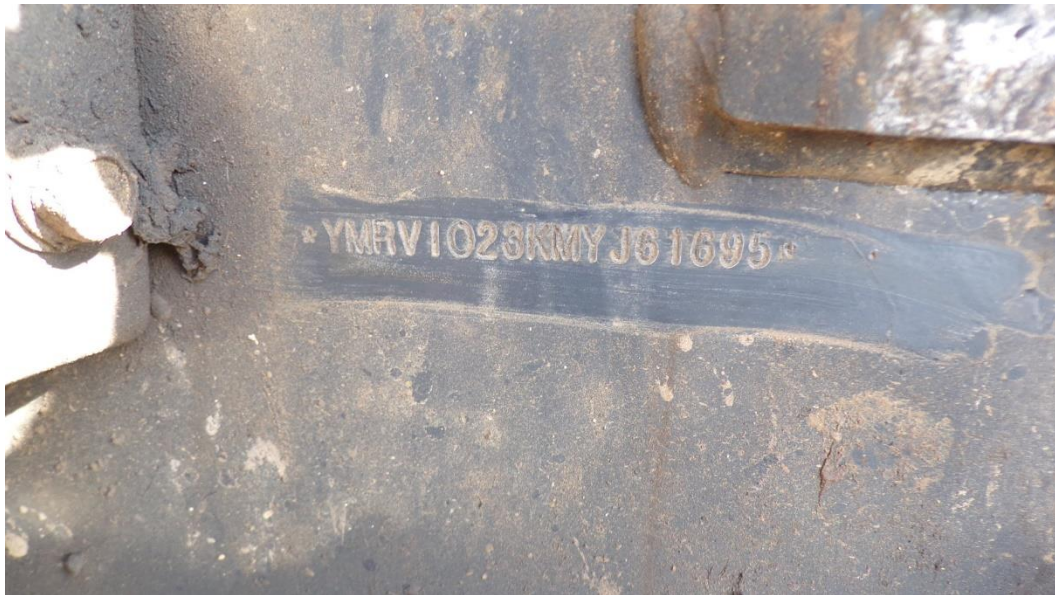


Zdjęcie 18

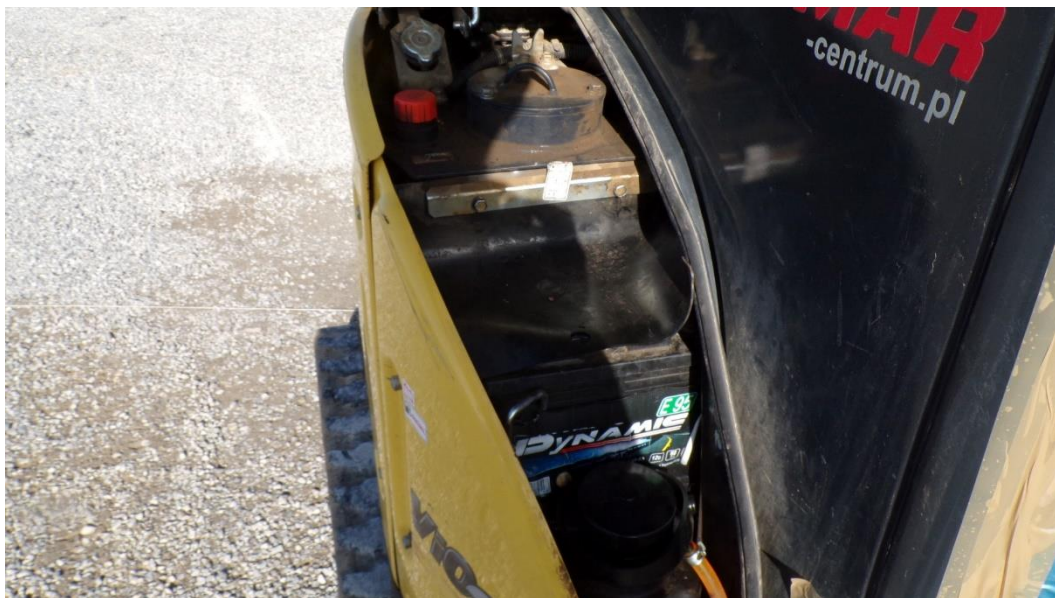
Tabliczka znamionowa koparki:



Zdjęcie 19



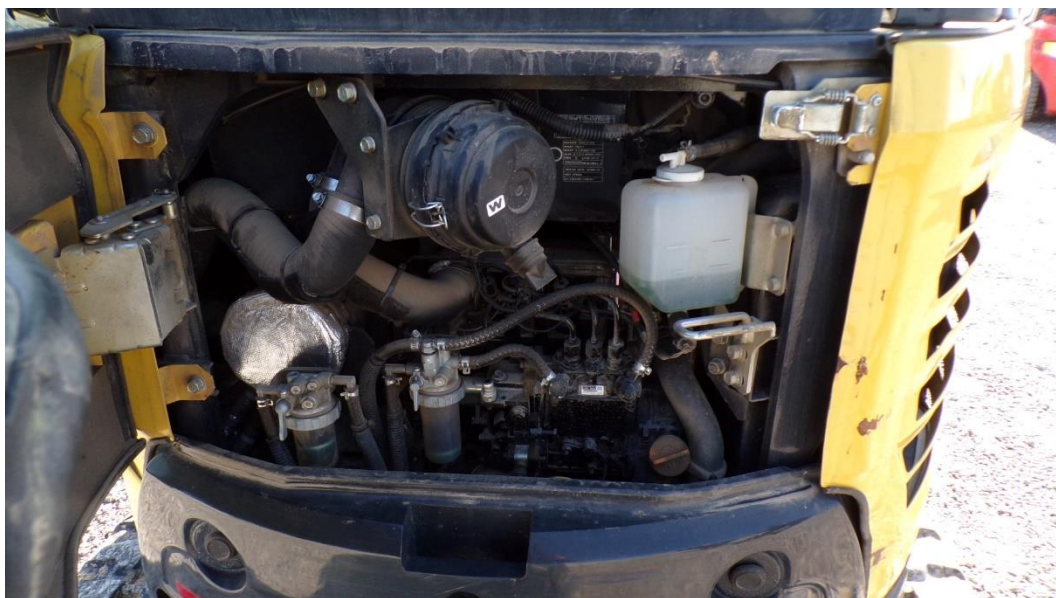
Zdjęcie 20



Zdjęcie 21



Zdjęcie 22



Zdjęcie 23

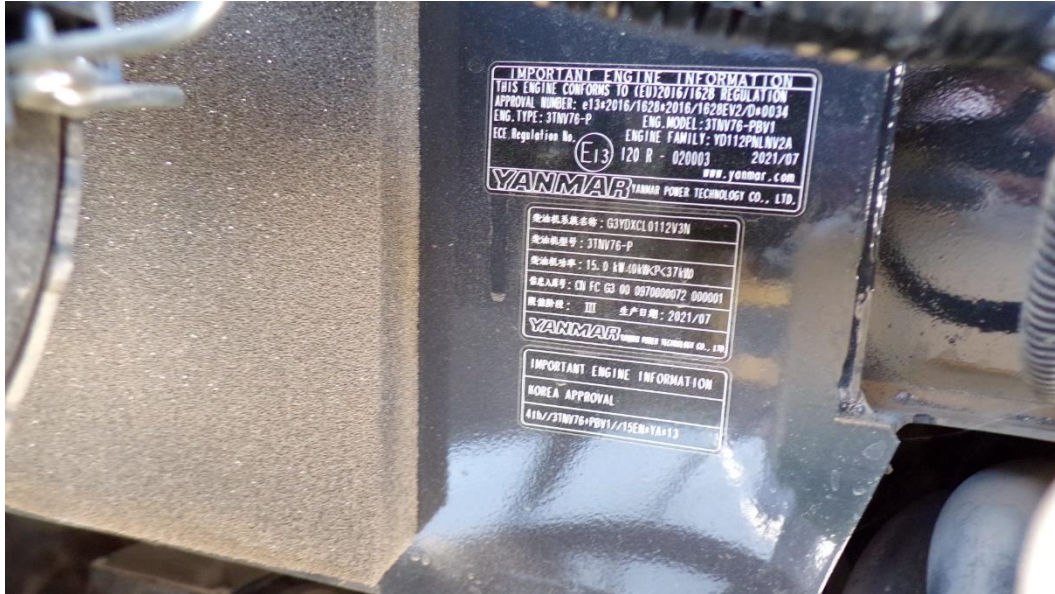


Zdjęcie 24



Zdjęcie 25

Tabliczka znamionowa silnika:



Zdjęcie 26



Zdjęcie 27



Zdjęcie 28



Zdjęcie 29



Zdjęcie 30



Zdjęcie 31



Zdjęcie 32



Zdjęcie 33



Zdjęcie 34



Zdjęcie 35



Zdjęcie 36



Zdjęcie 37



Zdjęcie 38



Zdjęcie 39



Zdjęcie 40



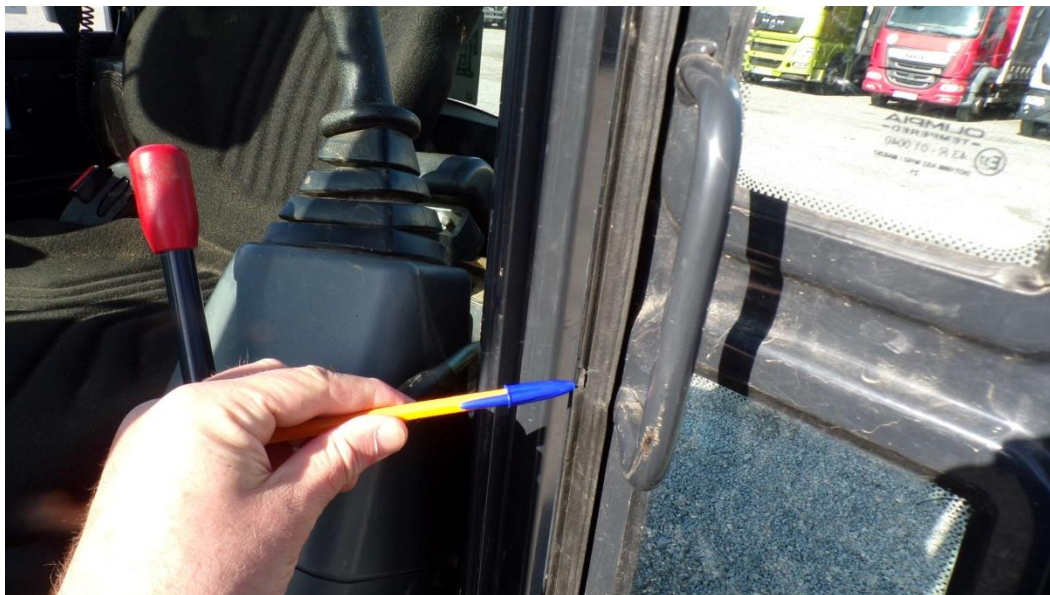
Zdjęcie 41



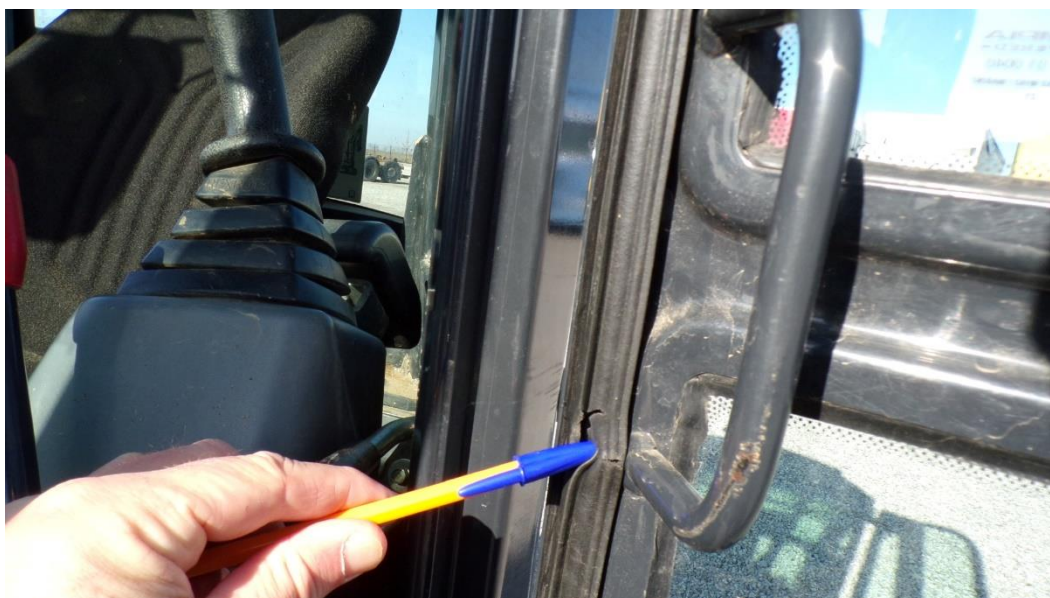
Zdjęcie 42



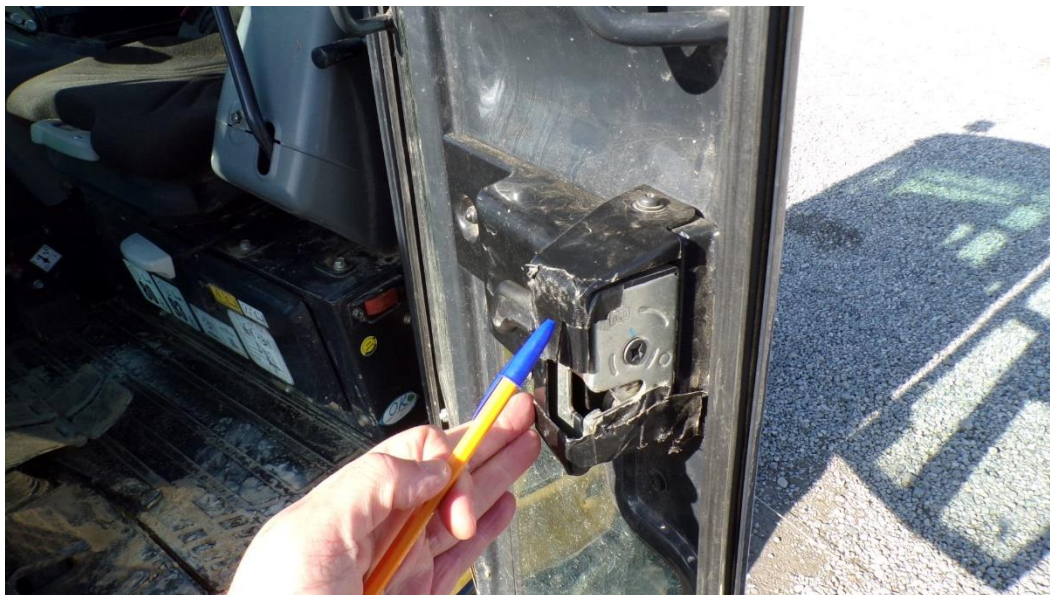
Zdjęcie 43



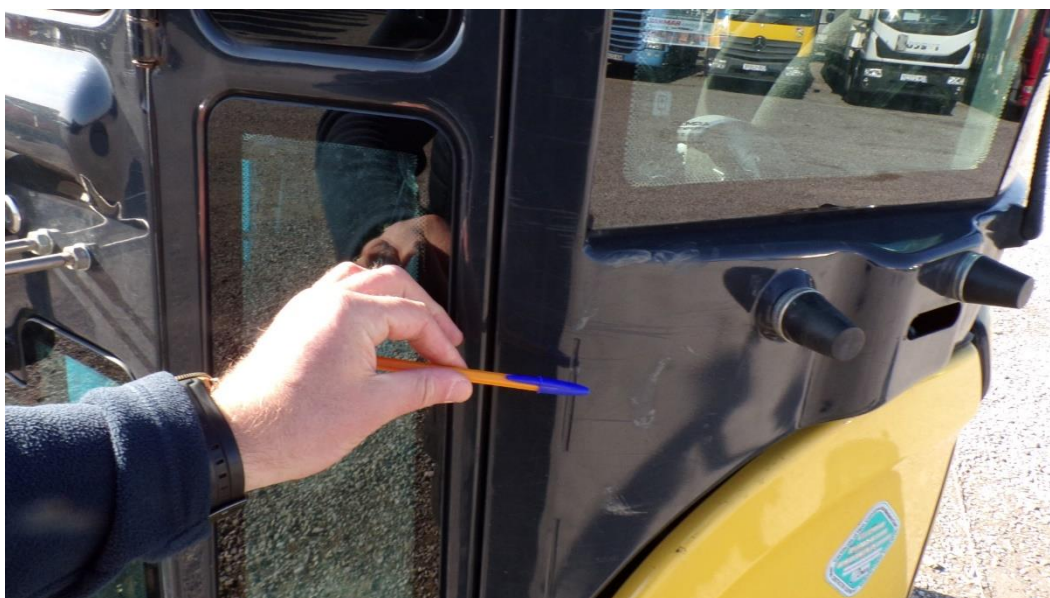
Zdjęcie 44



Zdjęcie 45



Zdjęcie 46



Zdjęcie 47



Zdjęcie 48



Zdjęcie 49



Zdjęcie 50



Zdjęcie 51



Zdjęcie 52



Zdjęcie 53



Zdjęcie 54



Zdjęcie 55



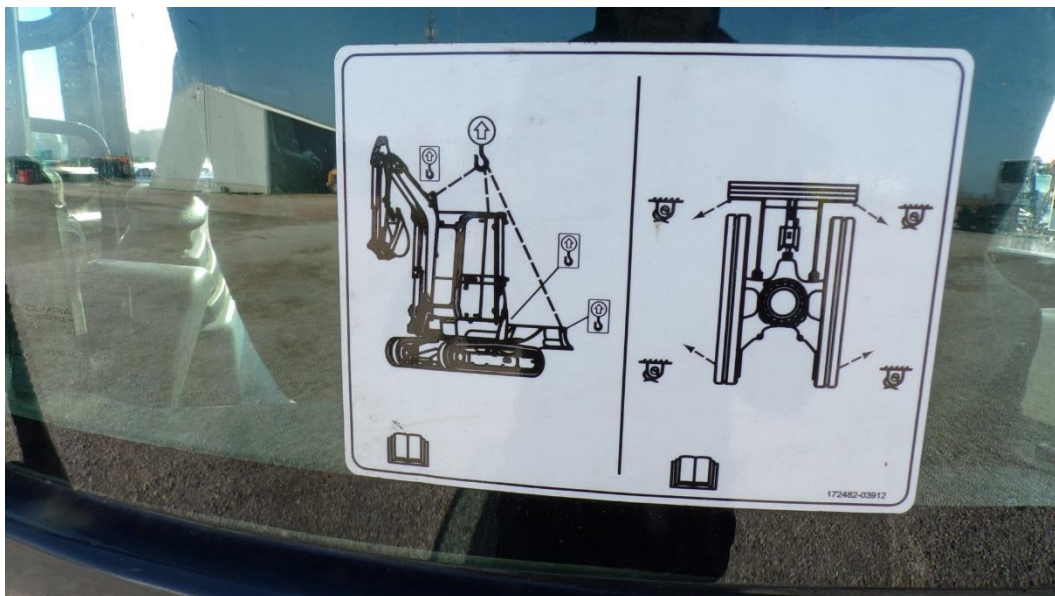
Zdjęcie 56



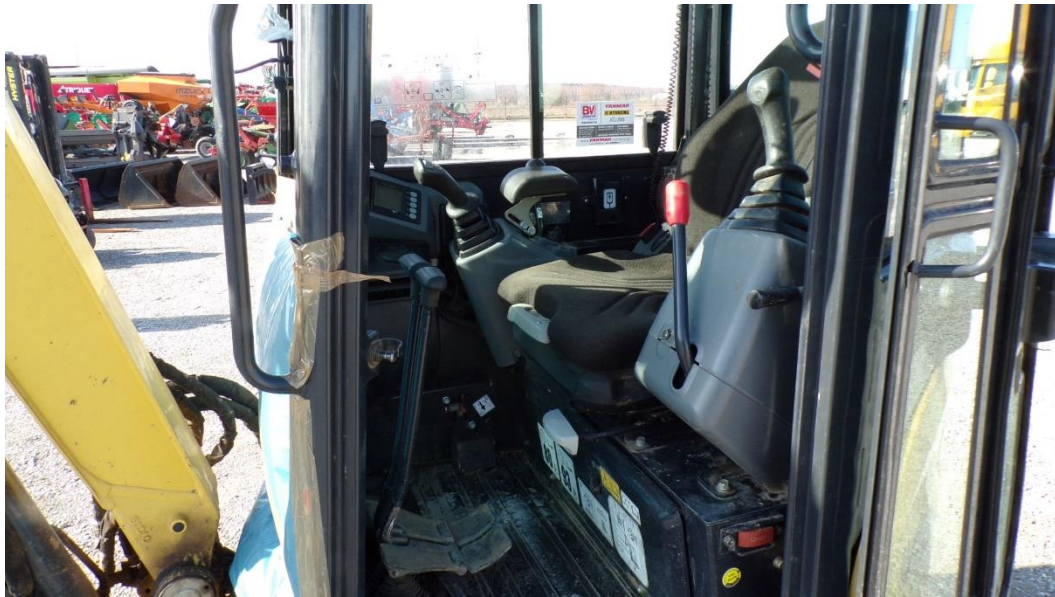
Zdjęcie 57



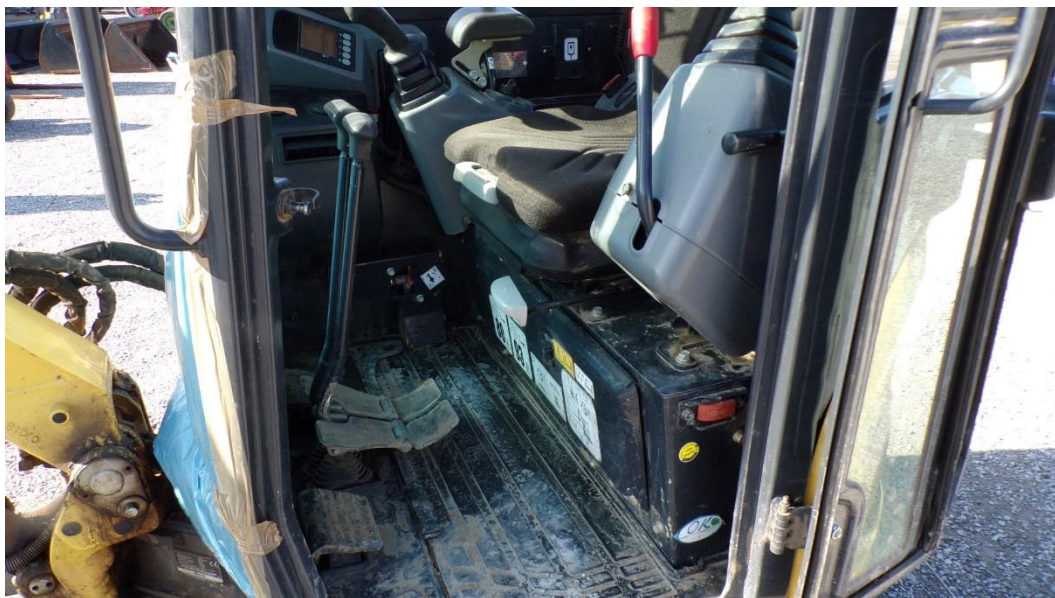
Zdjęcie 58



Zdjęcie 59



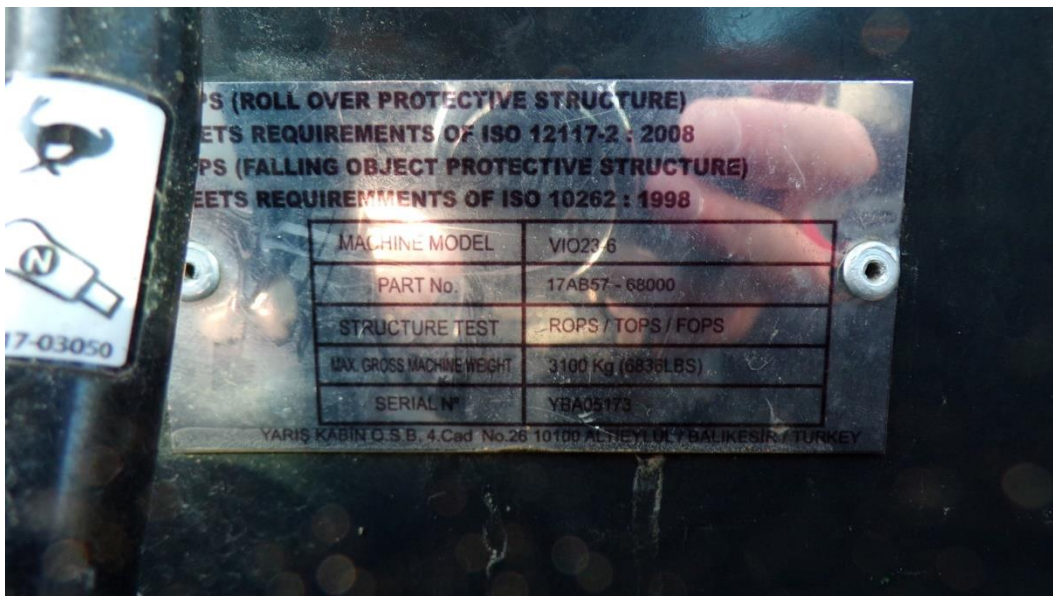
Zdjęcie 62



Zdjęcie 63



Zdjęcie 64



Zdjęcie 65



Zdjęcie 66



Zdjęcie 67



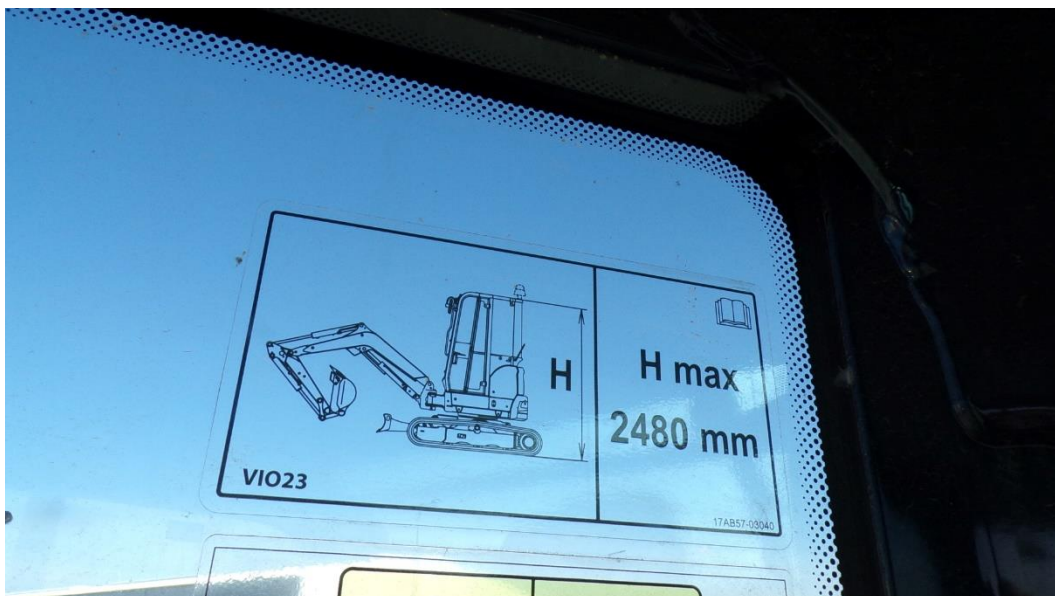
Zdjęcie 68



Zdjęcie 69



Zdjęcie 70



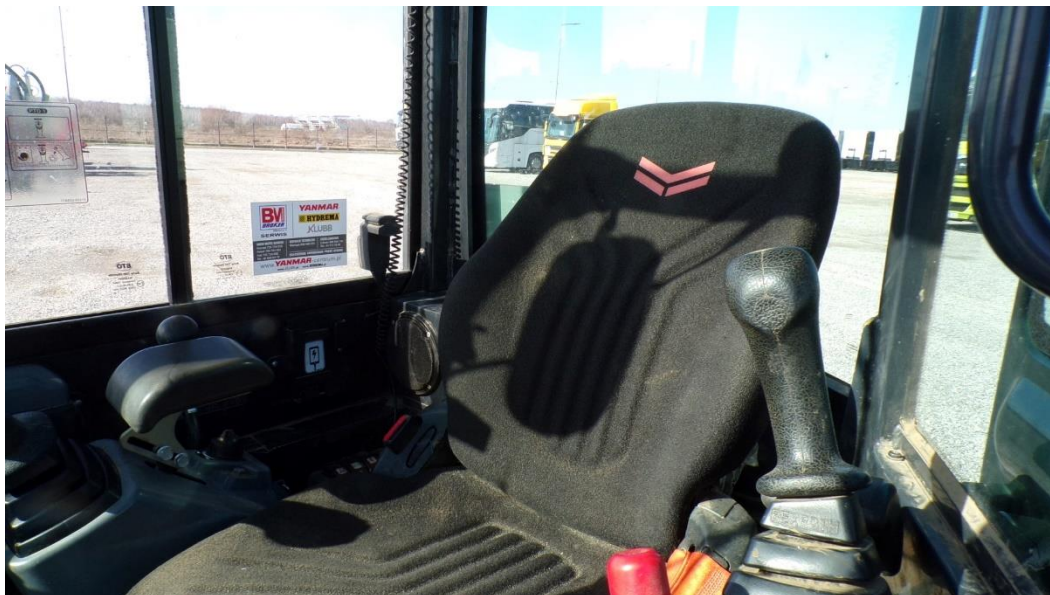
Zdjęcie 71



Zdjęcie 72



Zdjęcie 73



Zdjęcie 74



Zdjęcie 75

KLAUZULE I ZASTRZEŻENIA

1. Do powyższych wartości nie doliczono podatku VAT.
2. Niniejsza ekspertyza służy wyłącznie do oszacowania wartości rynkowej przedmiotu wyceny i nie może być wykorzystywana do żadnego innego celu, niż wymieniony powyżej. W szczególności wycena nie może stanowić podstawy do oceny cech i stanu wycenianego obiektu przy jego zakupie.
3. Niniejsza wycena nie jest ofertą handlową.
4. Rzeczoznawca nie bierze na siebie odpowiedzialności za wady ukryte (prawne i fizyczne), uszkodzenia oraz braki powstałe po przeprowadzonych oględzinach oraz ewentualne skutki wynikające z dalszego użytkowania przedmiotu wyceny, a także za skutki wykorzystania samej wyceny.
5. Rzeczoznawca nie ponosi odpowiedzialności za wady wyceny powstałe z przyjęcia za podstawę informacje od użytkownika lub zlecającego o stanie przedmiotu lub dokumentów z nim związanych, jeśli

brak było podstaw do kwestionowania ich zgodności ze stanem rzeczywistym lub też ustalenie tego stanu rzeczywistego było przez wykonawcę wyceny niemożliwe lub znacznie utrudnione.

6. Niniejsze opracowanie nie może być wykorzystane do żadnego innego celu niż określony w treści opinii i nie może być publikowane w całości w jakimkolwiek dokumencie bez zgody wykonawcy i bez uzgodnienia z nim formy i treści takiej publikacji.
7. Bez zgody autora opinii zabrania się jej powielania.
8. Nie badano tytułu użytkowania ani tytułu własności przedmiotu wyceny lub elementów, w tym ewentualnego istnienia ograniczonych praw rzeczowych. Nie badano również poprawności i sposobu zainstalowania tabliczki znamionowej i numerów identyfikacyjnych obiektu oraz nie weryfikowano prawdziwości danych tam podanych.
9. Powyższa wycena nie jest ekspertyzą stanu technicznego przedmiotu wyceny i za taką nie może być uznawana, w szczególności nie może być traktowana jako gwarancja sprzedaży przedmiotu wyceny za oszacowaną wartość.
10. Wycenę przeprowadzono w oparciu o dostarczoną dokumentację oraz badanie organoleptyczne wycenianego obiektu.
11. Niniejsza wycena została sporządzona na podstawie oględzin wycenianego przedmiotu w warunkach występujących w miejscu jego udostępnienia.

Dokument wystawiony elektronicznie, ważny bez podpisu.