



Fabryka Wycen Sp. z o.o.
ul. Nugat 7/57
02-776 Warszawa
t: +48 506 156 933
biuro@fabrykawycen.pl

Opinia nr 01/06/2024/S

Dotyczy: oszacowanie aktualnej wartości rynkowej.
Rzeczoznawca: mgr Sebastian Kurmanowski RS001444,
uprawnienie AutoConsulting nr 1234.

Przedmiot wyceny: Koparko-ładowarka KOMATSU WB97R-8.



1. DANE FORMALNO-PRAWNE.

1.1. Zleceniodawca.

SG Equipment Leasing Polska Sp. z o.o.
ul. Łucka 9
00-842 Warszawa

1.2. Zleceniobiorca.

Fabryka Wycen Sp. z o.o.
ul. Nugat 7/57
02-776 Warszawa
NIP: 9512512386
KRS: 0000876811

1.3. Uwarunkowania prawne i formalne wyceny.

- Zlecenie zleceniodawcy z dnia 24.05.2024 r.
- Ustawa o gospodarce nieruchomościami (Dz.U. z 11.08.1997 r. Nr 115 art.174).
- Rozporządzenie Ministra Finansów z dnia 20.01.1995 r. w sprawie amortyzacji środków trwałych (Dz.U. Nr 7).
- Ustawa o rachunkowości z dnia 29.09.1994 r. (Dz. U. Nr 121).
- Ustawa z dnia 23.04.1964 r. Kodeks Cywilny (Dz.U. Nr 1).
- Rozporządzenie Ministra Przekształceń Własnościowych z 20.11.1991 r. (Dz.U. 2/91).
- Kodeks postępowania administracyjnego – Ustawa z dnia 14.06.1960 r. (Dz.U. Nr 9).

1.4. Źródła informacji.

- Informacje o środkach technicznych na rynku wtórnym – komisje, przetargi, prasa specjalistyczna, informacje internetowe.
- Informacje o cenie nowych, porównywalnych środków technicznych – informacje internetowe, cennik maszyn i urządzeń BISTYP, WACETOB, PIMR.
- Podstawowe charakterystyki techniczno-funkcjonalne wycenianego środka technicznego – literatura specjalistyczna, instrukcje obsługi, katalogi maszyn, informacje internetowe.
- Oględziny przedmiotu wyceny oraz udostępnione dokumenty.

1.5. Podstawy metodologiczne wyceny.

- *Standardy zawodowe rzeczoznawców majątkowych*, Polska Federacja Stowarzyszeń Rzeczoznawców Majątkowych, Warszawa 1995 r.
- *Podstawy wyceny wartości środków technicznych*, T. Klimek, Wydawnictwo BOMIS Press, Poznań 2003 r.
- *Vademecum Wyceny Maszyn i Urządzeń*, H. Macniak, Z. Makowicz, Ośrodek Doradztwa i Doskonalenia Kadr, Gdańsk 1998 r.
- *Wycena Maszyn i Urządzeń*, T. Klimek, Stowarzyszenie Rzeczoznawców Majątkowych w Katowicach, Katowice 1995 r.

1.6. Przedmiot wyceny.

Koparko-ładowarka KOMATSU WB97R-8.
Szczegółową charakterystykę przedmiotu wyceny przedstawiono w punkcie 3.

1.7. Data i miejsce oględzin.

27.05.2024 r. Famat Serwis Sp. z o.o. Słomczyn 70, 05-600 Grójec.

1.8. Zakres i cel wyceny.

Wycena obejmuje w swoim zakresie określenie wartości rynkowej przedmiotu wyceny dla potrzeb zlecniodawcy w celu sprzedaży.

2. DATY ISTOTNE DLA CZYNNOŚCI OSZACOWANIA PRZEDMIOTU WYCENY.

- Data sporządzenia wyceny: 04.06.2024 r.
- Data, na którą określono wartość środka technicznego: 04.06.2024 r.
- Data oględzin i badań środka technicznego: 27.05.2024 r.

3. CHARAKTERYSTYKA OGÓLNA PRZEDMIOTU WYCENY.**3.1. Dane techniczno-identyfikacyjne.**

Symbol klasyfikacji rodzajowej środków trwałych (KŚT): Grupa 5. Podgrupa 58. Maszyny do robót ziemnych, budowlanych i drogowych.	
Parametry techniczne	
Nazwa	Koparko-ładowarka
Model	WB97R-8
Rok produkcji	2021 (na podstawie tabliczki znamionowej)
Numer seryjny maszyny	F60054 (na podstawie tabliczki znamionowej)
Numer PIN	KMTWB025AMUF60054
Producent	KOMATSU
Licznik godzin pracy (mth)	2859 (odczytany)
Moc silnika (kW/KM)	75/101
Paliwo	diesel
Napęd	4x4
Skrzynia biegów	Full Power Shift
Część ładowarkowa	Maksymalna wysokość załadunku widłami (mm): 3135; Maksymalna wysokość wysypywania (mm): 2750;
Część koparkowa	Maksymalna głębokość kopania (mm): 6410; Maksymalna wysokość kopania (mm): 6680; Ramię teleskopowe;
Masa operacyjna (kg)	8150
Wymiary transportowe z osprzętem roboczym dł./szer./wys. (mm)	~5995/2440/3785
Kolor maszyny	żółty/czarny
Główne elementy wyposażenia: Kabina w standardzie ROPS/FOPS; Klimatyzacja; Radioodtwarzacz; Wielofunkcyjny kolorowy monitor LCD 7"; System monitorujący KOMTRAX; Sterowanie osprzętem ładowarkowym i koparkowym za pomocą joysticków (PPC);	

Lampy robocze na dachu kabiny (2 przednie/2 tylne);
 Światła drogowe;
 Lampa ostrzegawcza pomarańczowa;
 Lusterka wsteczne;
 Łyżka ładowarkowa z widłami, ITLA S.p.A. model 42N-N12-2302, rok produkcji 2021, szer. ~ 235 cm.;
 Łyżka podsiębierna szer. ~60 cm.;
 Szybkozłącze ramienia koparki;
 Dodatkowa linia hydrauliczna ramienia koparki;
 Podpory stabilizacyjne.

Opis zamontowanego ogumienia:

Koło	Marka, typ	Zużycie bieżnika (%)
I Osi L	CAMSO 400/70-20 IND	70
I Osi P	CAMSO 400/70-20 IND	70
II Osi P	CAMSO 480/80-26 IND	70
II Osi L	CAMSO 480/80-26 IND	70

źródło: oględziny środka technicznego, tabliczki znamionowe, www.komatsupoland.pl

Działanie i zastosowanie.

Maszyna do robót ziemnych, łącząca funkcję koparki i ładowarki. Część koparkowa wykonuje pracę poniżej powierzchni ziemi przy pomocy łyżki i przeznaczona jest do oddzielania urobku od gruntu i przenoszenia go na środki transportowe lub na składowisko. Przy pomocy części ładowarkowej można podnosić i transportować materiał. Zakres zastosowań: przemysł budowlany, prace komunalne, gospodarstwa rolne itp.

3.2. Opis stanu technicznego.

Ogólny stan techniczny wizualny dobry.

Oględziny na placu sprzętu poleasingowego.

- Koparko-ładowarkę uruchomiono, wykonano próbę ruchową z osprzętem roboczym, bez obciążenia;
 Silnik napędowy pracuje prawidłowo w sprawdzonym zakresie obrotów;
 Brak widocznych wycieków płynów eksploatacyjnych w obrębie komory silnika;
 Układ hydrauliczny – w sprawdzonym zakresie nieprawidłowości w funkcjonalności nie stwierdzono;
 Układ kierowniczy i hamulcowy działają prawidłowo w sprawdzonym zakresie;
- Widoczne ślady użytkowania maszyny, zanieczyszczenia i zarysowania eksploatacyjne powierzchni, ubytki powłoki lakierowej, rdzawy nalot, ogniska korozji, miejscowe wgniecenia pokryw/osłon;
 Brak szyby w lewych drzwiach kabiny, rama drzwi z widocznymi zarysowaniami i przetarciami powierzchni, uszczelka złożona wewnątrz kabiny;
 Tylna lewa lampa drogowa uszkodzona (pęknięty klosz z ubytkiem materiału);
 Brak nakładki/osłony zaworów bezpieczeństwa lewego stabilizatora;
 Hak szybkozłącza niekompletny;
- Dokumentacja techniczno-ruchowa udostępniono podczas oględzin: Podręcznik obsługi i konserwacji koparko-ładowarki, Książka serwisowa, katalog części (płyta CD), instrukcja obsługi radia;

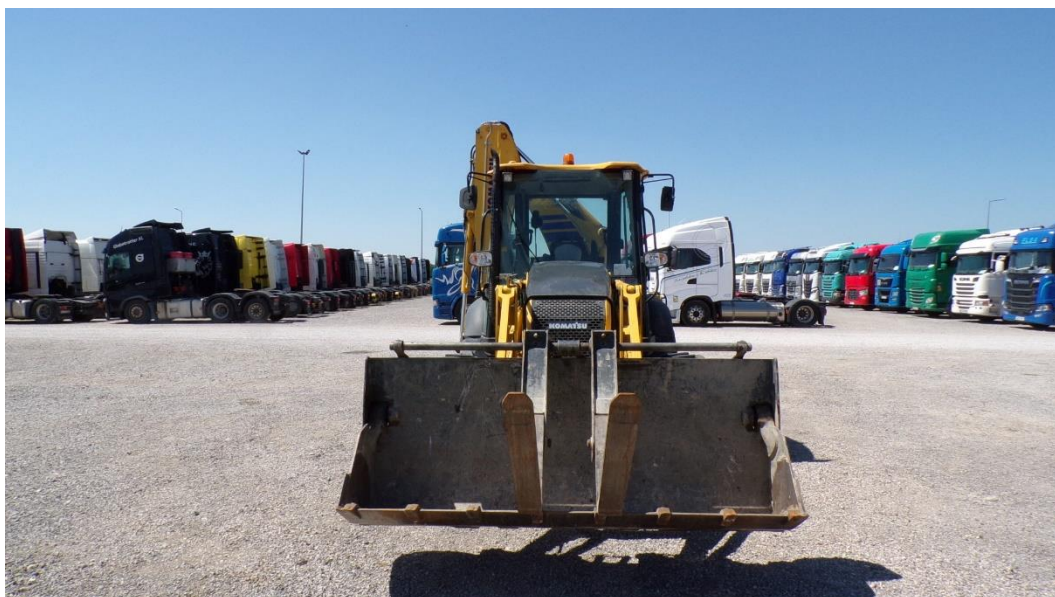
- W książce serwisowej odnotowany przegląd techniczny w dniu 19.06.2023 r./2000mth - wymiana węża gumowego (zbiornik-pompa), z uwagami serwisu, o konieczności wymiany ślizgów teleskopowego ramienia koparki;
- Liczba kluczyków stacyjki (szt.): 2;
- Maszyna nie posiada opinii serwisu, przed dalszą eksploatacją wymaga przeprowadzenia koniecznych napraw, prac konserwacyjnych oraz czynności serwisowych w celu sprawdzenia funkcjonalności i stopnia zużycia podzespołów oraz wykrycia ewentualnych usterek części

4. DOKUMENTACJA FOTOGRAFICZNA.

Podczas oględzin rzeczoznawca ustalił stan faktyczny udokumentowany materiałem fotograficznym.



Zdjęcie 1



Zdjęcie 2



Zdjęcie 3



Zdjęcie 4



Zdjęcie 5



Zdjęcie 6



Zdjęcie 7



Zdjęcie 8



Zdjęcie 9



Zdjęcie 10



Zdjęcie 11

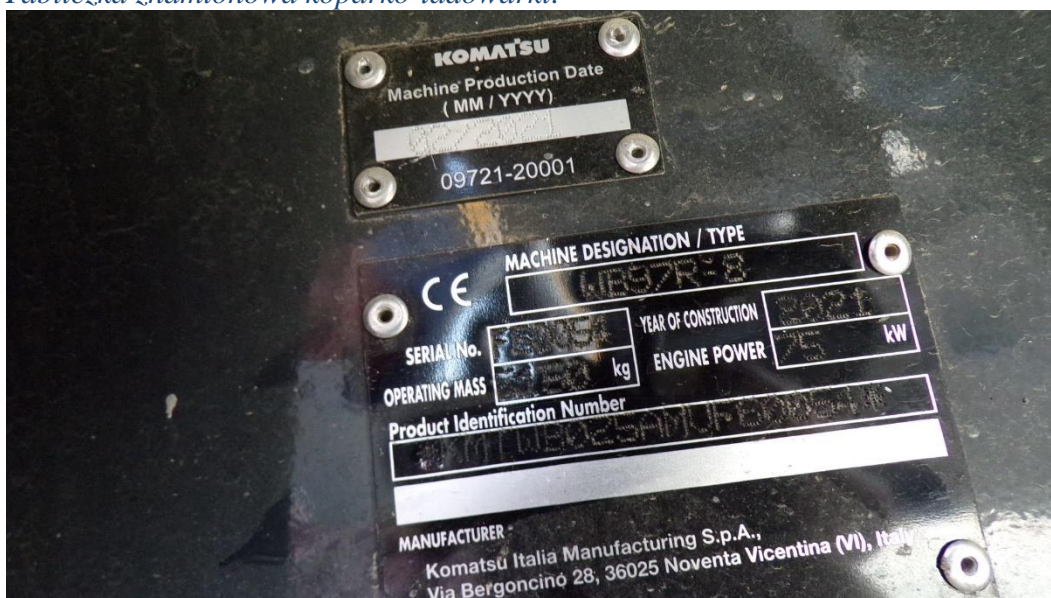


Zdjęcie 12



Zdjęcie 13

Tabliczka znamionowa koparko-ladowarki:



Zdjęcie 14



Zdjęcie 15



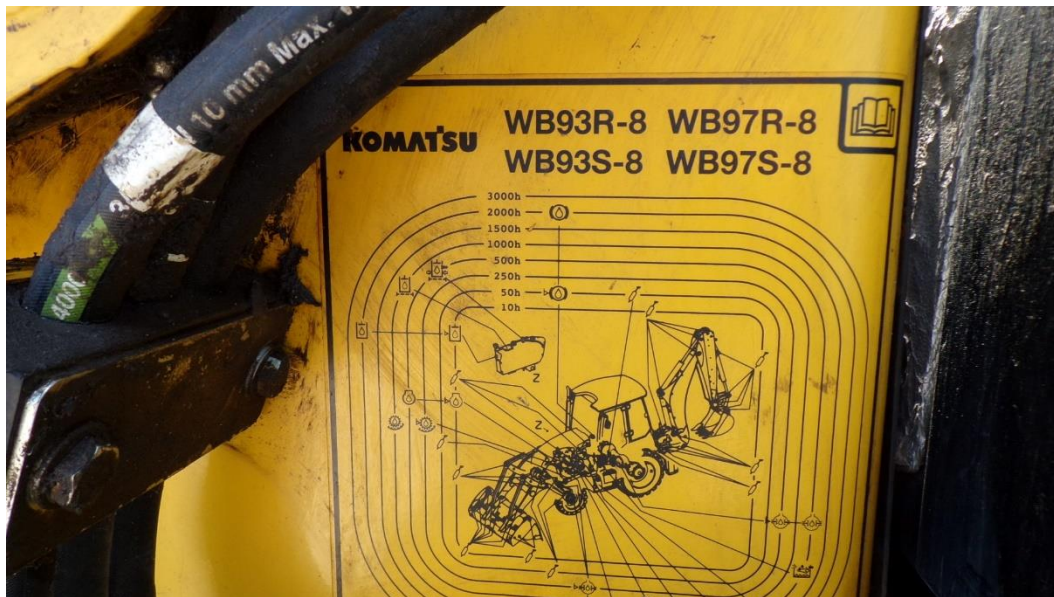
Zdjęcie 16



Zdjęcie 17



Zdjęcie 18



Zdjęcie 19



Zdjęcie 20



Zdjęcie 21



Zdjęcie 22



Zdjęcie 23



Zdjęcie 24



Zdjęcie 25



Zdjęcie 26



Zdjęcie 27



Zdjęcie 28



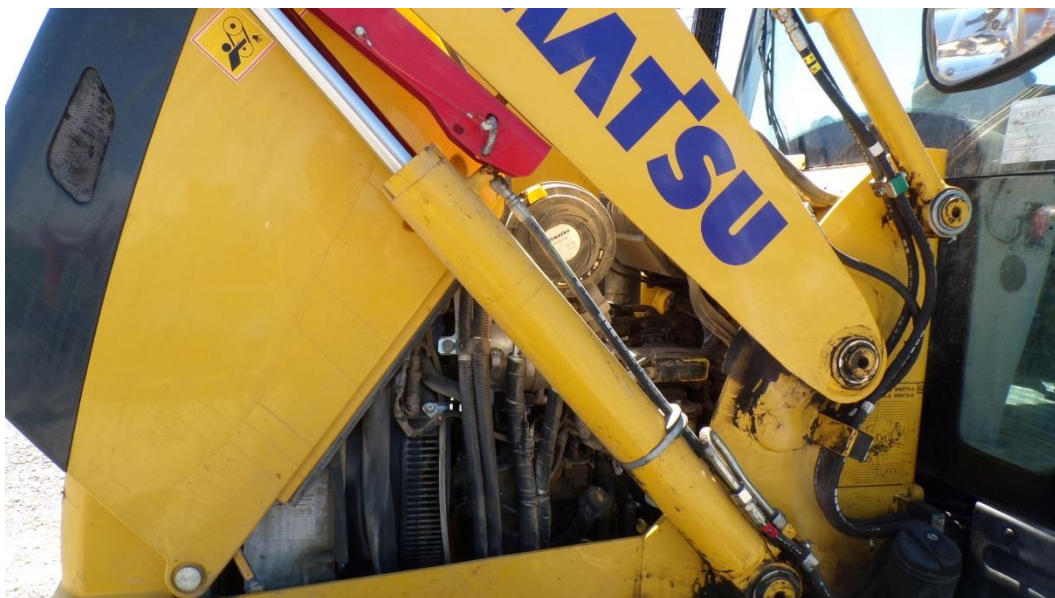
Zdjęcie 29



Zdjęcie 30



Zdjęcie 31



Zdjęcie 32



Zdjęcie 33



Zdjęcie 34



Zdjęcie 35



Zdjęcie 36



Zdjęcie 37



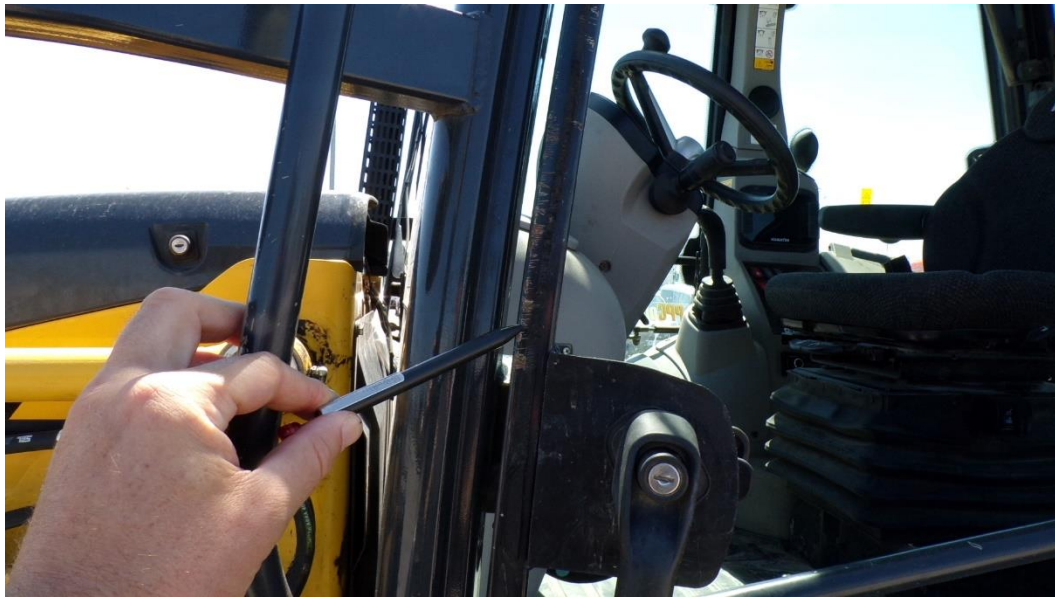
Zdjęcie 38



Zdjęcie 39



Zdjęcie 40



Zdjęcie 41



Zdjęcie 42



Zdjęcie 43



Zdjęcie 44



Zdjęcie 45



Zdjęcie 46



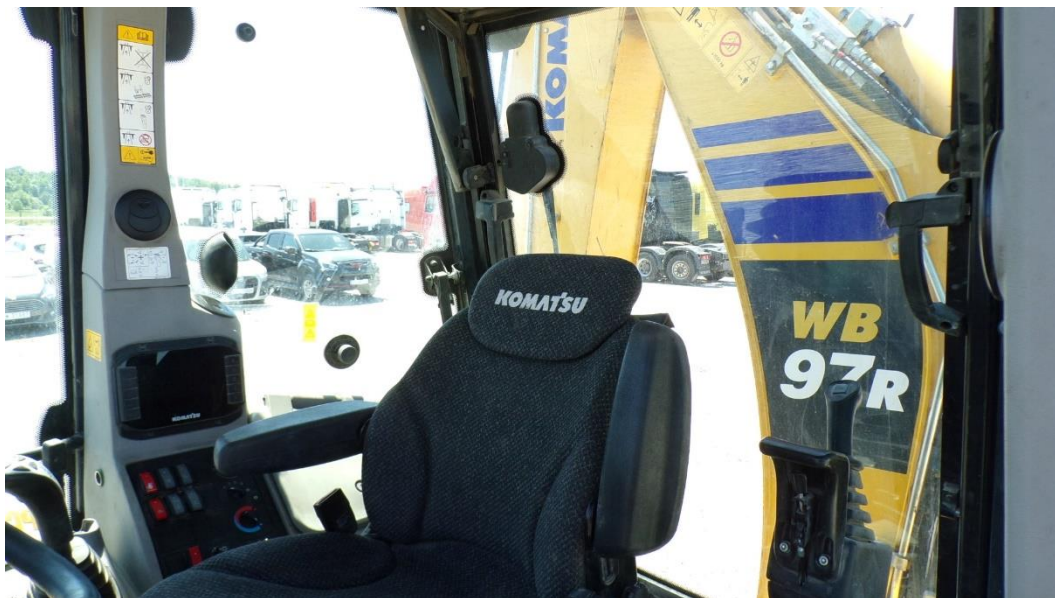
Zdjęcie 47



Zdjęcie 48



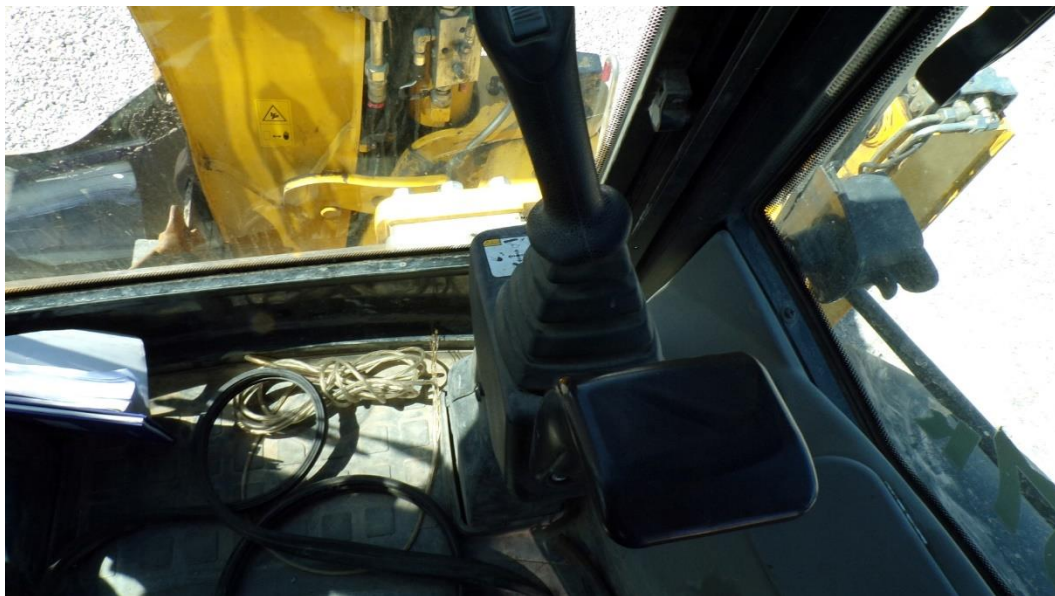
Zdjęcie 49



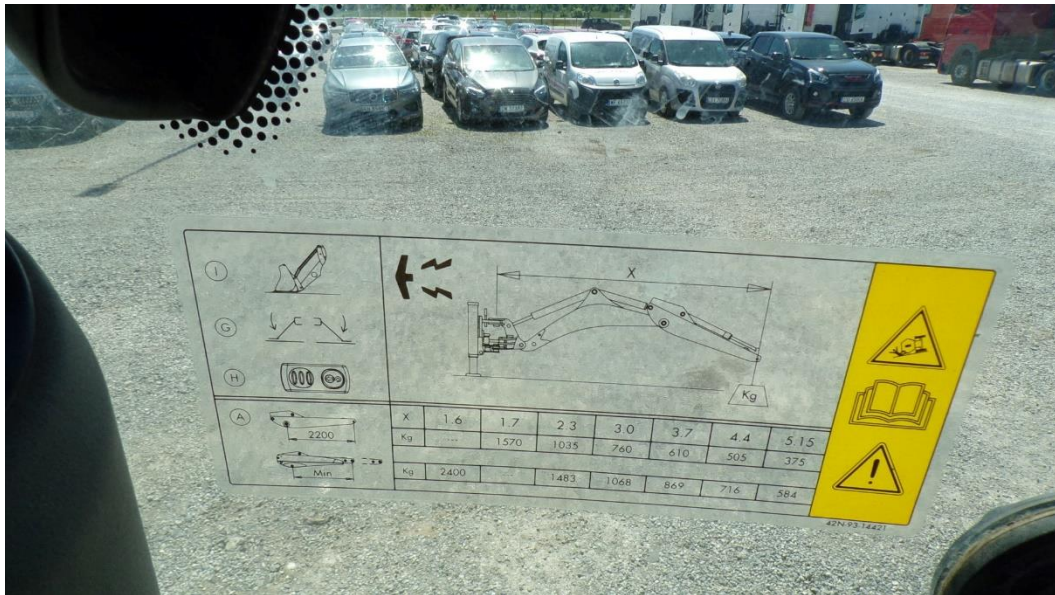
Zdjęcie 50



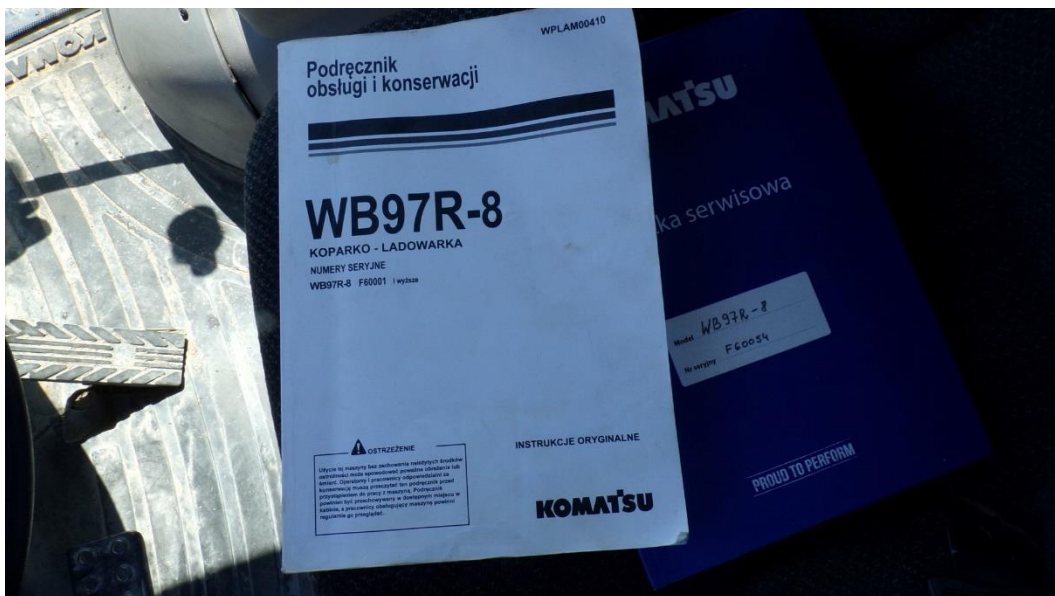
Zdjęcie 51



Zdjęcie 52



Zdjęcie 53



Zdjęcie 54



Zdjęcie 55



Zdjęcie 56



Zdjęcie 57



Zdjęcie 58



Zdjęcie 59



Zdjęcie 60



Zdjęcie 61



Zdjęcie 62



Zdjęcie 63



Zdjęcie 64



Zdjęcie 65

KLAUZULE I ZASTRZEŻENIA

1. Do powyższych wartości nie doliczono podatku VAT.
2. Niniejsza ekspertyza służy wyłącznie do oszacowania wartości rynkowej przedmiotu wyceny i nie może być wykorzystywana do żadnego innego celu, niż wymieniony powyżej. W szczególności wycena nie może stanowić podstawy do oceny cech i stanu wycenianego obiektu przy jego zakupie.
3. Niniejsza wycena nie jest ofertą handlową.
4. Rzeczoznawca nie bierze na siebie odpowiedzialności za wady ukryte (prawne i fizyczne), uszkodzenia oraz braki powstałe po przeprowadzonych oględzinach oraz ewentualne skutki wynikające z dalszego użytkowania przedmiotu wyceny, a także za skutki wykorzystania samej wyceny.
5. Rzeczoznawca nie ponosi odpowiedzialności za wady wyceny powstałe z przyjęcia za podstawę informacje od użytkownika lub zlecającego o stanie przedmiotu lub dokumentów z nim związanych, jeśli brak było podstaw do kwestionowania ich zgodności ze stanem rzeczywistym lub też ustalenie tego stanu rzeczywistego było przez wykonawcę wyceny niemożliwe lub znacznie utrudnione.
6. Niniejsze opracowanie nie może być wykorzystane do żadnego innego celu niż określony w treści opinii i nie może być publikowane w całości w jakimkolwiek dokumencie bez zgody wykonawcy i bez uzgodnienia z nim formy i treści takiej publikacji.
7. Bez zgody autora opinii zabrania się jej powielania.
8. Nie badano tytułu użytkowania ani tytułu własności przedmiotu wyceny lub elementów, w tym ewentualnego istnienia ograniczonych praw rzeczowych. Nie badano również poprawności i sposobu zainstalowania tabliczki znamionowej i numerów identyfikacyjnych obiektu oraz nie weryfikowano prawdziwości danych tam podanych.
9. Powyższa wycena nie jest ekspertyzą stanu technicznego przedmiotu wyceny i za taką nie może być uznawana, w szczególności nie może być traktowana jako gwarancja sprzedaży przedmiotu wyceny za oszacowaną wartość.
10. Wycenę przeprowadzono w oparciu o dostarczoną dokumentację oraz badanie organoleptyczne wycenianego obiektu.
11. Niniejsza wycena została sporządzona na podstawie oględzin wycenianego przedmiotu w warunkach występujących w miejscu jego udostępnienia.
12. Wycena nie obejmuje kosztów ewentualnego demontażu oraz ponownego montażu w innym miejscu zainstalowania.

Dokument wystawiony elektronicznie, ważny bez podpisu.