

RZECZOZNAWCA BARTŁOMIEJ KOSMA

Lista Min. Infrastruktury i Rozwoju RS 001535

ul. Mehoffera 140
03-081 Warszawa
tel. 666-355-601
e-mail: bartlomiejkosma@o2.pl



**OPINIA TECHNICZNA NR
2629/BK/12/2017**

KARTA INFORMACYJNA

Koparka kołowa

MECALAC 12MTX, S/N: MEC12MTXKF0045016

Wykonał:
mgr inż. Bartłomiej Kosma
Rzecznawca ds. wyceny maszyn i urządzeń

Warszawa, dnia 18.12.2017 r.

01. ZAMAWIAJĄCY

SG Equipment Leasing Polska Sp. z o.o.
ul. Marszałkowska 111, 00-102 Warszawa

02. UŻYTKOWNIK

Brak

03. PRZEDMIOT WYCENY

Koparka kołowa Mecalac 12MTX wyprodukowany/na przez firmę Mecalac Francja

04. CEL WYCENY

Celem wyceny jest oszacowanie indywidualnej wartości rynkowej maszyny Mecalac 12MTX

05. PODSTAWA METODOLOGICZNA WYCENY

Aby spełnić cel i przeznaczenie wyceny określona zostanie wartość rynkowa środka technicznego zdefiniowana w następujący sposób.

WARTOŚĆ RYNKOWA jest definiowana jako racjonalnie określona ilość pieniędzy, którą chętny kupujący będzie skłonny zaoferować chętnemu sprzedającemu w zamian za przedmiot transakcji przy założeniu równości stron, bez istnienia żadnego przymusu wpływającego na decyzję o zakupie i sprzedaży, przy pełnej znajomości przedmiotu i okoliczności transakcji, w określonym czasie. Zakłada się odpowiednio długi czas wyeksponowania przedmiotu sprzedaży na nieograniczonym, tzn. o wolnym dostępie, rynku. Powyższa wartość uwzględnia m.in. rodzaj i zastosowanie maszyny, jej wytwórcę, konstrukcję, wyposażenie, stan techniczny, stopień zużycia i wiek środka technicznego, okres i sposób eksploatacji, a także warunki popytu i podaży określające atrakcyjność rynkową.

Podstawą wyceny w wyżej wymienionym celu są:

- szczegółowa identyfikacja przedmiotu wyceny,
- ustalenia dotyczące kompletności i sprawności maszyny,
- ustalenia dotyczące eksploatacji (warunki, czas, konserwacja, naprawa) i możliwości dalszego użytkowania.

Wycena zostanie wykonana w **podjęciu porównawczym**.

W tym celu zostaną ustalone ceny ofertowe porównywalnych maszyn na rynku wtórnym.

Podstawą porównania są dane zawarte w ofertach sprzętu używanego firm handlowych dostępne w Internecie tj.

[Cena nowej maszyny z 2017r. kosztuje 140'000 euro netto \(588'000pln netto\) – cena została ustalona w toku rozmowy telefonicznej z przedstawicielem handlowym firmy Mecalac Polska Sp. z o.o. przedstawicielstwo Mecalac, Panem Radosławem Czopkiem tel.: 507-192-405](#)

1. [https://www.otomoto.pl/oferta/mecalac-12mxt-koparko-ladowarka-mecalac-12-mxt-12mtx-12msx-10msx-2012r-ID6zj8TD.html](#)
2. [https://www.otomoto.pl/oferta/mecalac-12mtx-koparko-ladowarka-mecalac-12-mtx-mxt-2010-r-ID6yZE09.html#5e199c13c8](#)
3. [https://www.otomoto.pl/oferta/mecalac-12mtx-koparko-ladowarka-mecalac-12-mtx-mxt-09-r-ID6yZDYr.html#5e199c13c8](#)
4. [https://www.otomoto.pl/oferta/mecalac-12mxt-koparko-ladowarka-mecalac-12-mxt-msx-mtx-08r-ID6z01bL.html](#)
5. [https://www.otomoto.pl/oferta/mecalac-12mxt-koparko-ladowarka-mecalac-12-mxt-msx-mtx-08r-ID6z01bL.html](#)

06. PODSTAWA WYCENY

Wycenę wykonano w oparciu o oględziny z dnia 29.09.2017r. w Halinowie, Konik Stary 1 na terenie firmy Gaber przechowującej maszynę. Oględziny przeprowadzono przy oświetleniu dziennym, bez użycia specjalistycznego sprzętu diagnostycznego. Przedstawiona do oględzin maszyna nie została uruchomiona, dlatego nie wykonano próby ruchowej. W kabinie operatora znajdowała się instrukcja obsługi. Brak kluczyka do stacyjki zapłonowej – użyto kluczyka od podobnej maszyny znajdującej się na parkingu Gaber Truck.

07. KWESTIONARIUSZ INFORMACYJNY ŚRODKA TECHNICZNEGO

INFORMACJE OGÓLNE

1.	Nazwa środka technicznego	Koparka kołowa		
2.	Wytwórca	MECALAC		
3.	Model, typ	12MTX		
4.	Numer seryjny	MEC12MTXKF0045016		
5.	Rok produkcji (tabliczka znamionowa)	2015		
6.	Czas pracy (odczytany) [h]	2243		
7.	Przeznaczenie	Koparka kołowa	MECALAC	12MTX
		maszyna przeznaczony jest do robót ziemnych, służy do oddzielania urobku od gruntu i przeniesienia na środki transportowe lub na składowisko do prac ziemnych		
8.	Masa eksploatacyjna [kg]	9700		
9.	Rodzaj ramienia	potrójne-łamane na bok		
10.	Moc silnika [kW]	80		
11.	Wyposażenie	Osprzęt roboczy składający się z łyżki ładowarkowej otwieranej o pojemności 0,85 m ³ , trzech łyżek koparkowych o szerokościach 80, 50 i 25 [cm], brak wideł, ramię łamane na boki, szybkozłączne łyżki, dodatkowa instalacja hydrauliczna, instalacja młota, smarowanie centralne, klimatyzacja, podpory przednie składane, system do wieszania wideł na przednich podporach		

12.	Stan techniczny	<p>Maszyna znajduje się w przeciętnym stanie technicznym z drobnymi uszkodzeniami eksploatacyjnymi. Uszkodzenia jakie stwierdzono to: brak szyby w drzwiach kabiny, podstawa kabiny jest obtarta z P str przy narożu, korpus tylny kabiny jest obtarty w dolnej części, pokrywa przednia górna silnika posiada rozdarte poszycie, szyba tylna kabiny jest pęknięta z P str., plastikowa obudowa dolna korpusu tylnego jest pęknięta pod lampami z L str., klosz lampy tylnej z P str. posiada ubytek mat. Akumulator całkowicie rozładowany. Silnik próbowano uruchomić przy użyciu zewnętrznego źródła prądu – bez powodzenia. Według informacji od pracownika firmy Gaber przechowującej maszynę silnik udało się uruchomić po długotrwałym naładowaniu akumulatora, lecz nie można było wykonać próby ruchowej ze względu na brak możliwości przełączania biegów. Opony wszystkich kół są jednakowe: Alliance 18 R19,5 o zużyciu ok. 20%. Maszyna może posiadać uszkodzenia ukryte, których nie można było zweryfikować podczas oględzin. Układ hydrauliczny bez żadnych wycieków. (3,5)</p>
-----	-----------------	---

ZASTRZEŻENIA OGRANICZAJĄCE

1. Powyższe oszacowanie określa: indywidualną wartość rynkową maszyny ustaloną w podejściu porównawczym. Podana wartość jest wartością netto.
2. Wartość przedmiotu wyceny została ustalona na dzień sporządzenia wyceny.
3. Niniejsze opracowanie nie może być wykorzystane do żadnego innego celu niż określony w punkcie 04 i nie może być publikowane w całości w jakimkolwiek dokumencie bez zgody wykonawców i bez uzgodnienia z nimi formy i treści takiej publikacji.
4. Rzeczoznawca nie bierze na siebie odpowiedzialności za wady ukryte (prawne i fizyczne) oraz ewentualne skutki wynikające z dalszego użytkowania przedmiotu wyceny, a także za skutki wykorzystania samej wyceny.
5. Wykonawca nie ponosi także odpowiedzialności za ewentualne wady wyceny powstałe z oparcia się na stanie przedmiotu wyceny wynikającym z przedstawionych mu przez użytkownika informacji, jeśli brak było podstaw do kwestionowania ich zgodności ze stanem rzeczywistym, lub też ustalenie stanu rzeczywistego przez wykonawcę było niemożliwe, lub znacznie utrudnione.
6. Niniejsze oszacowanie wartości nie jest ekspertyzą stanu technicznego przedmiotów wyceny i za taką nie może być uznawane.
7. Powyższa wycena wartości w szczególności nie może być traktowana jako gwarancja sprzedaży przedmiotu wyceny za oszacowaną wartość.
8. Nie badano tytułu użytkowania ani tytułu własności wycenianego obiektu oraz ewentualnego istnienia ograniczonych praw rzeczowych.

Załączniki:

1. Dokumentacja fotograficzna.

Opracował uprawniony rzeczoznawca
ds. wyceny maszyn i urządzeń
mgr inż. Bartłomiej Kosma

DOKUMENTACJA FOTOGRAFICZNA

Fot.1.



Fot.2.

DOKUMENTACJA FOTOGRAFICZNA

Fot.3.



Fot.4.

DOKUMENTACJA FOTOGRAFICZNA

Fot.5.



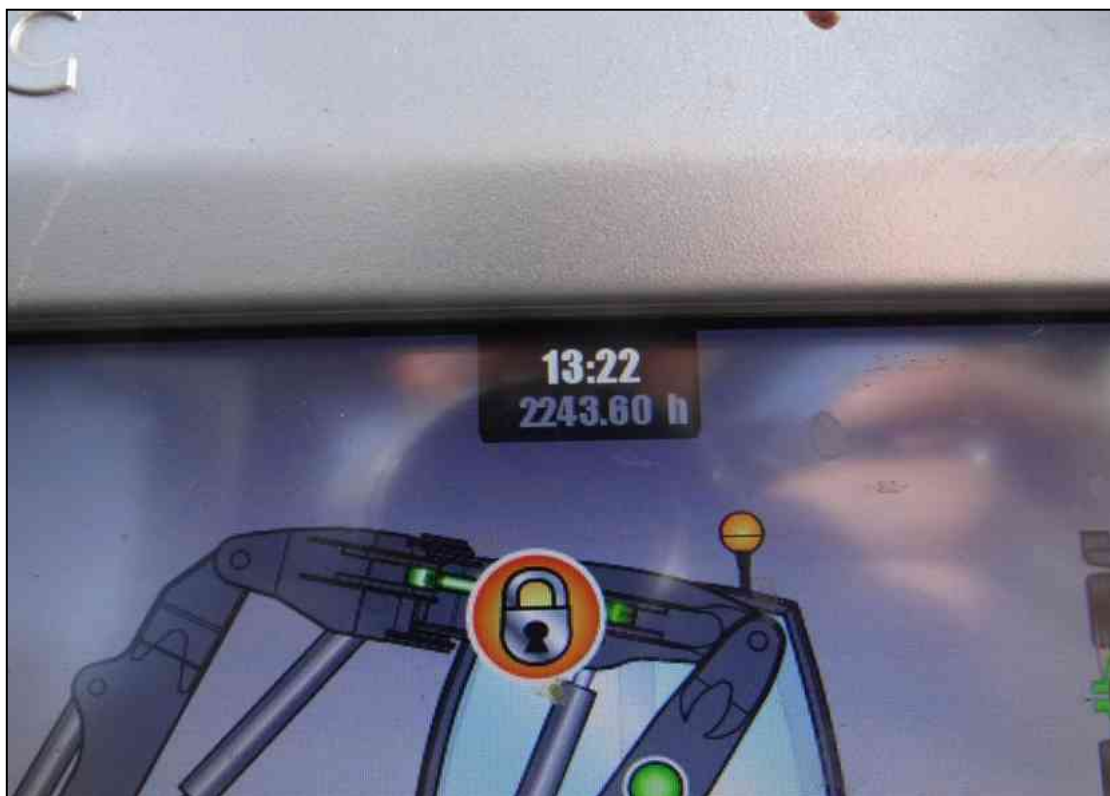
Fot.6.

DOKUMENTACJA FOTOGRAFICZNA

Fot.7.



Fot.8.

DOKUMENTACJA FOTOGRAFICZNA

Fot.9.



Fot.10.

DOKUMENTACJA FOTOGRAFICZNA

Fot.11.



Fot.12.

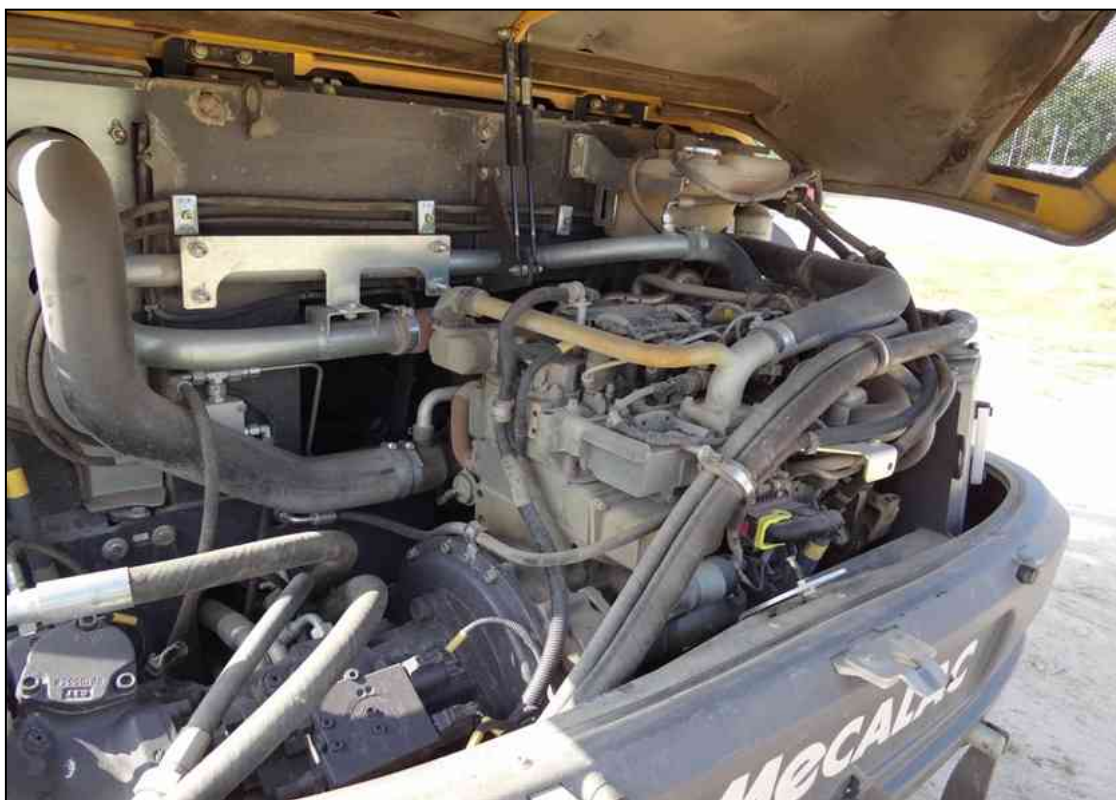
DOKUMENTACJA FOTOGRAFICZNA



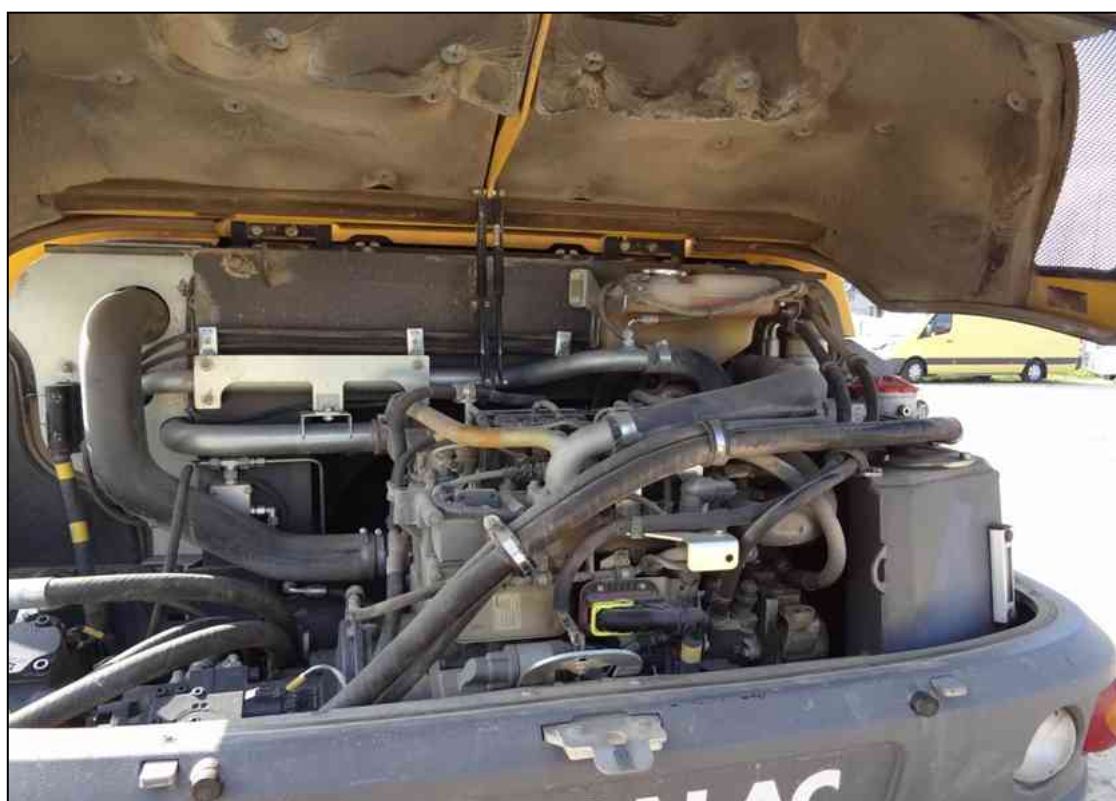
Fot.13.



Fot.14.

DOKUMENTACJA FOTOGRAFICZNA

Fot.15.



Fot.16.

DOKUMENTACJA FOTOGRAFICZNA

Fot.17.



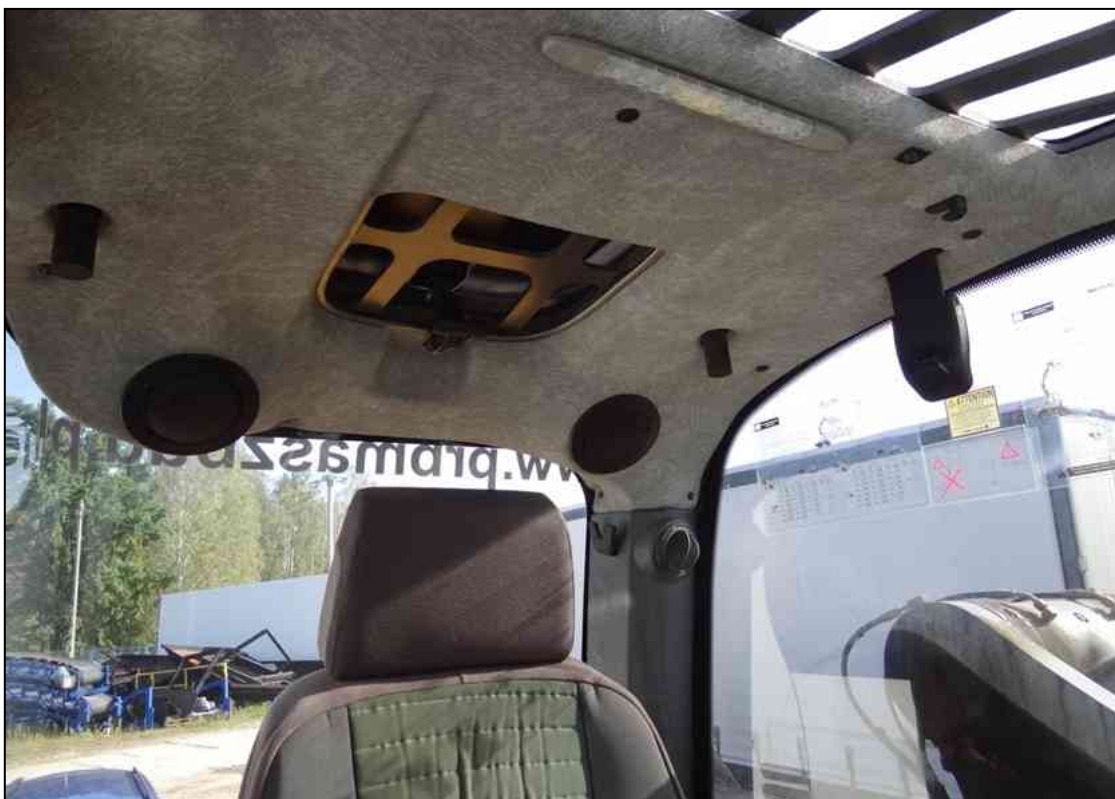
Fot.18.

DOKUMENTACJA FOTOGRAFICZNA

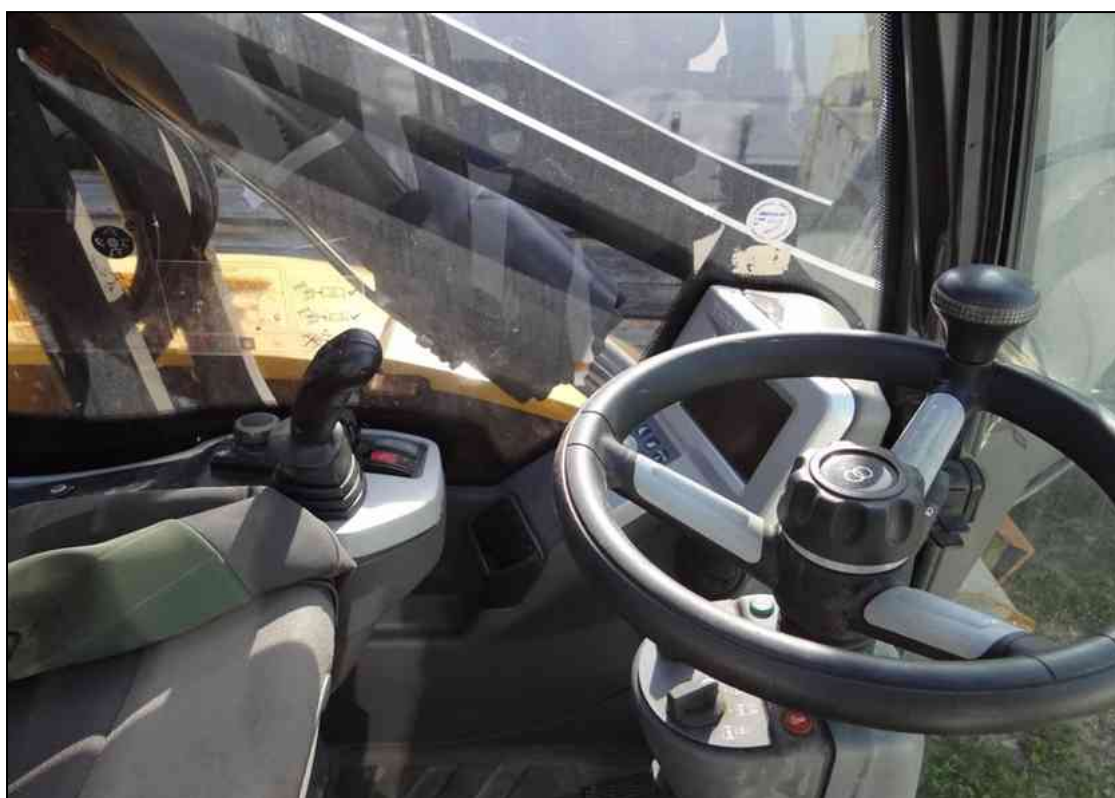
Fot.19.



Fot.20.

DOKUMENTACJA FOTOGRAFICZNA

Fot.21.



Fot.22.

DOKUMENTACJA FOTOGRAFICZNA

Fot.23.



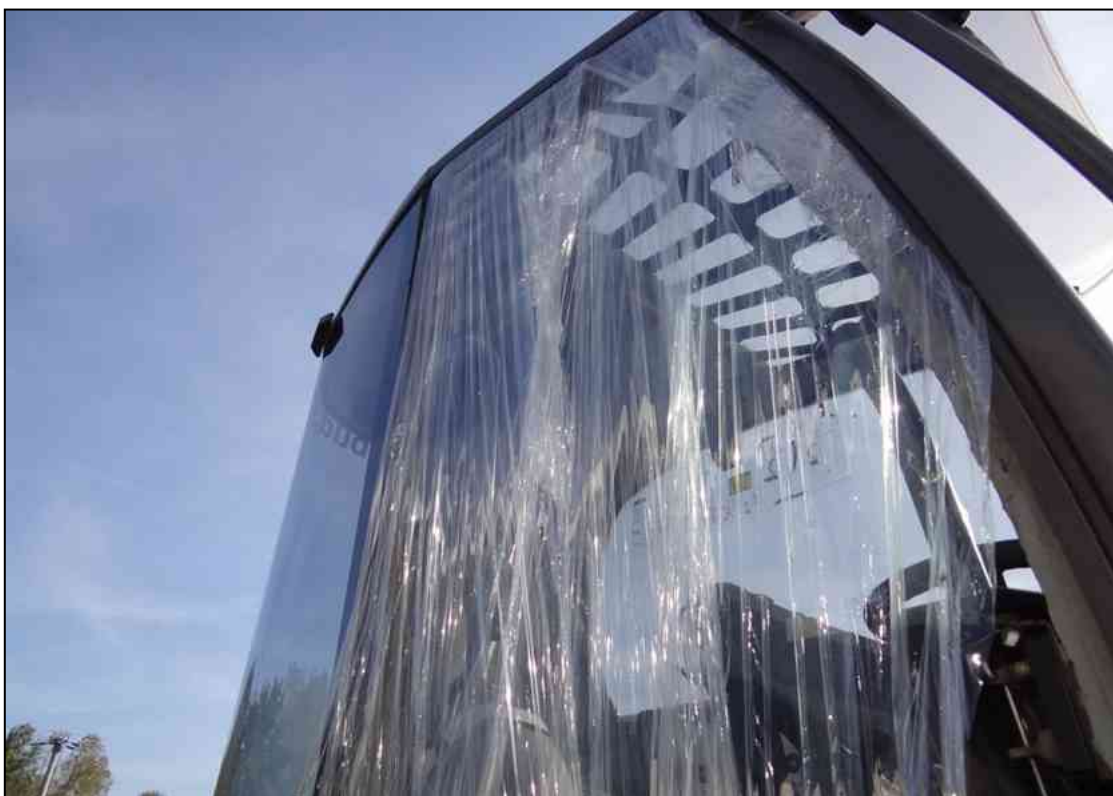
Fot.24.

DOKUMENTACJA FOTOGRAFICZNA

Fot.25.



Fot.26.

DOKUMENTACJA FOTOGRAFICZNA

Fot.27.



Fot.28.

DOKUMENTACJA FOTOGRAFICZNA

Fot.29.



Fot.30.

DOKUMENTACJA FOTOGRAFICZNA

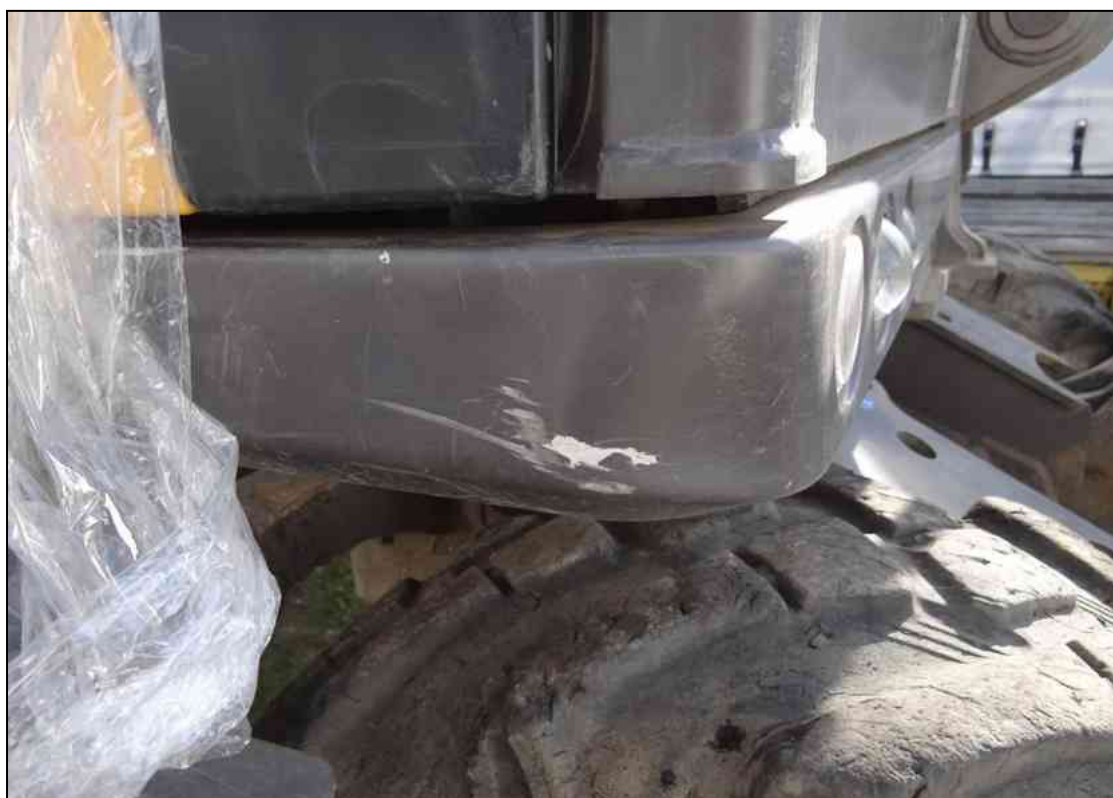
Fot.31.



Fot.32.

DOKUMENTACJA FOTOGRAFICZNA

Fot.33.



Fot.34.

DOKUMENTACJA FOTOGRAFICZNA

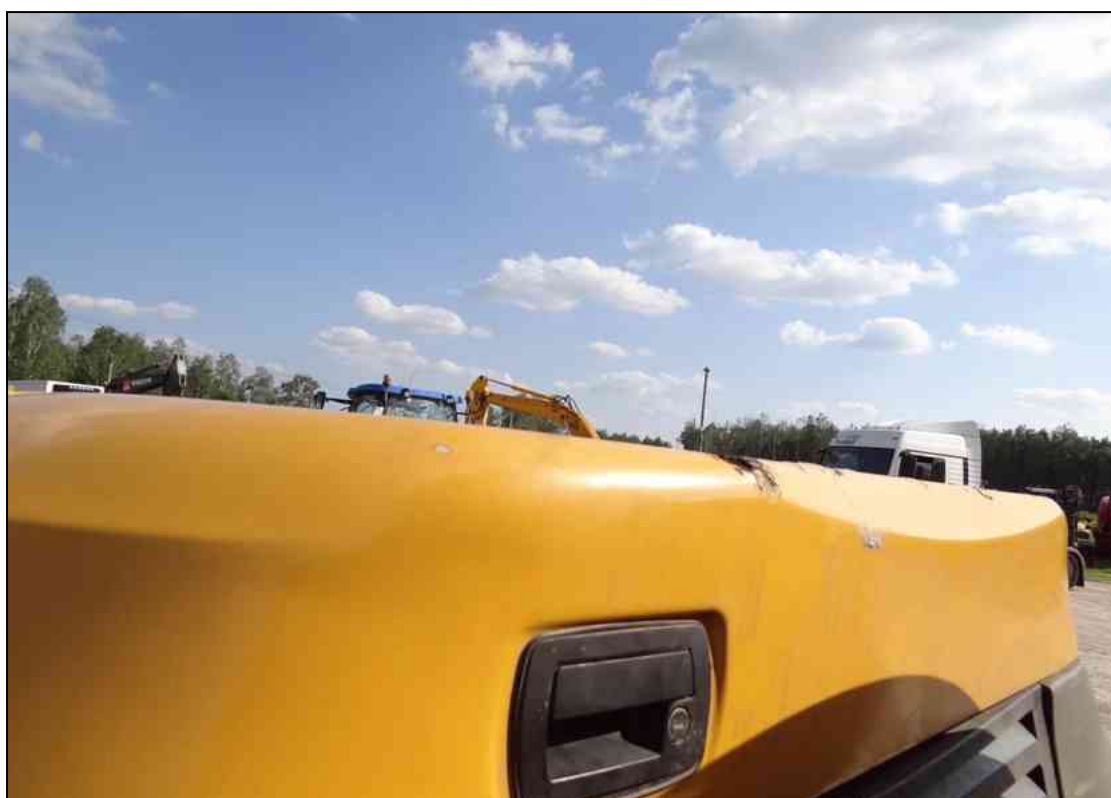
Fot.35.



Fot.36.

DOKUMENTACJA FOTOGRAFICZNA

Fot.37.



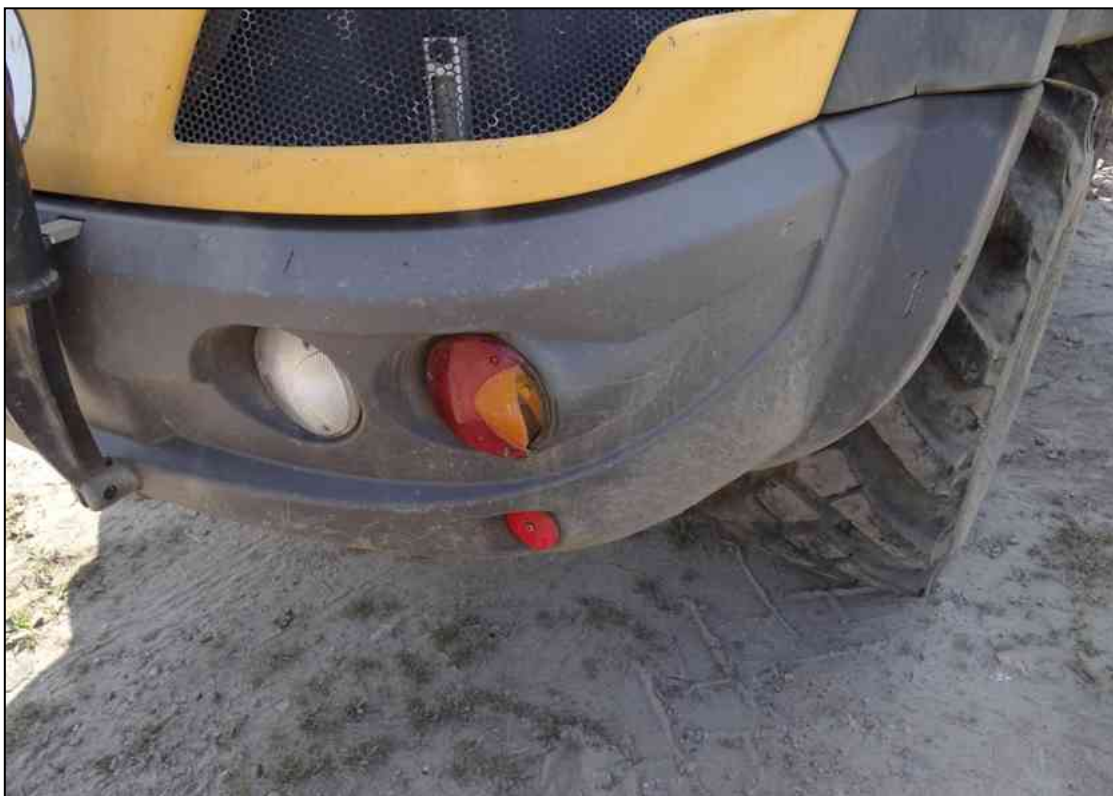
Fot.38.

DOKUMENTACJA FOTOGRAFICZNA

Fot.39.



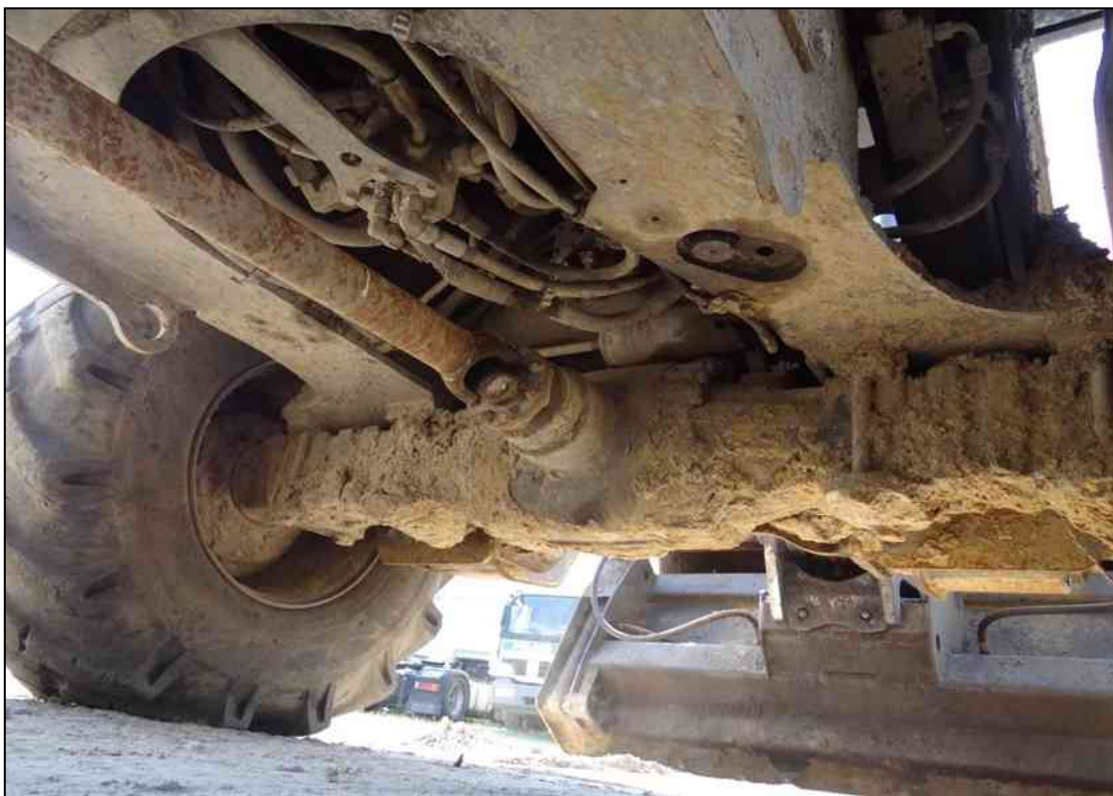
Fot.40.

DOKUMENTACJA FOTOGRAFICZNA

Fot.41.



Fot.42.

DOKUMENTACJA FOTOGRAFICZNA

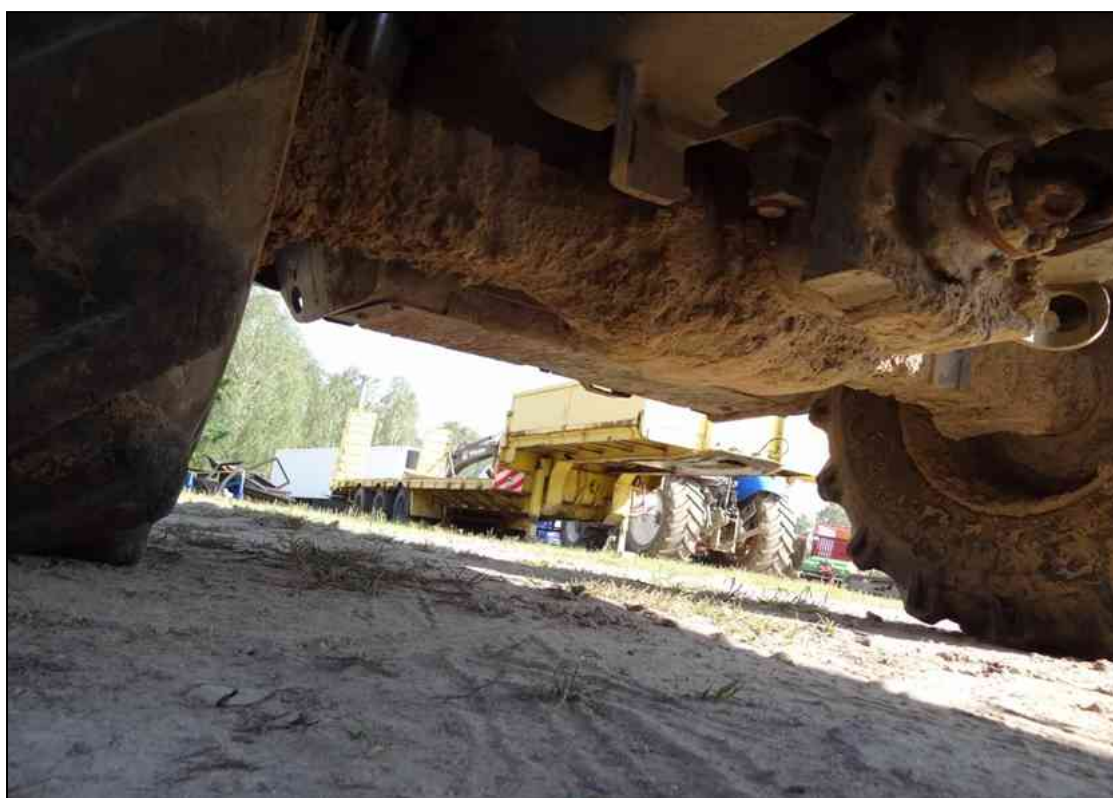
Fot.43.



Fot.44.

DOKUMENTACJA FOTOGRAFICZNA

Fot.45.



Fot.46.

DOKUMENTACJA FOTOGRAFICZNA

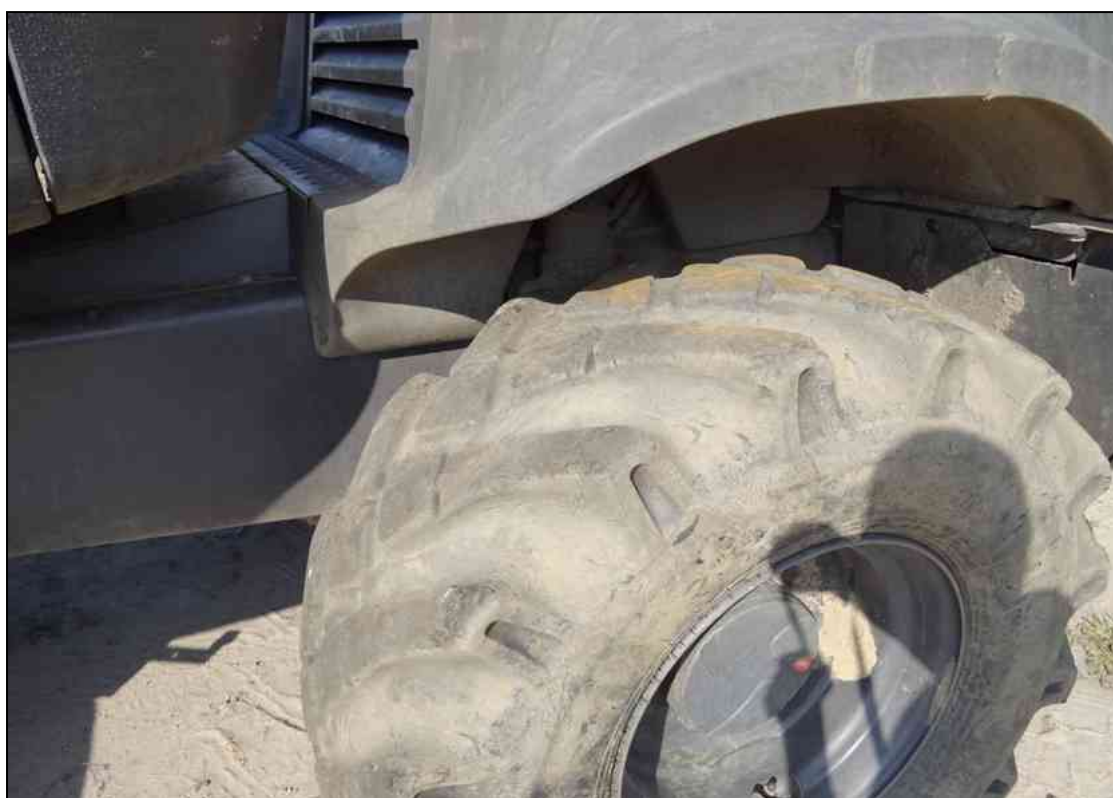
Fot.47.



Fot.48.

DOKUMENTACJA FOTOGRAFICZNA

Fot.49.



Fot.50.

DOKUMENTACJA FOTOGRAFICZNA

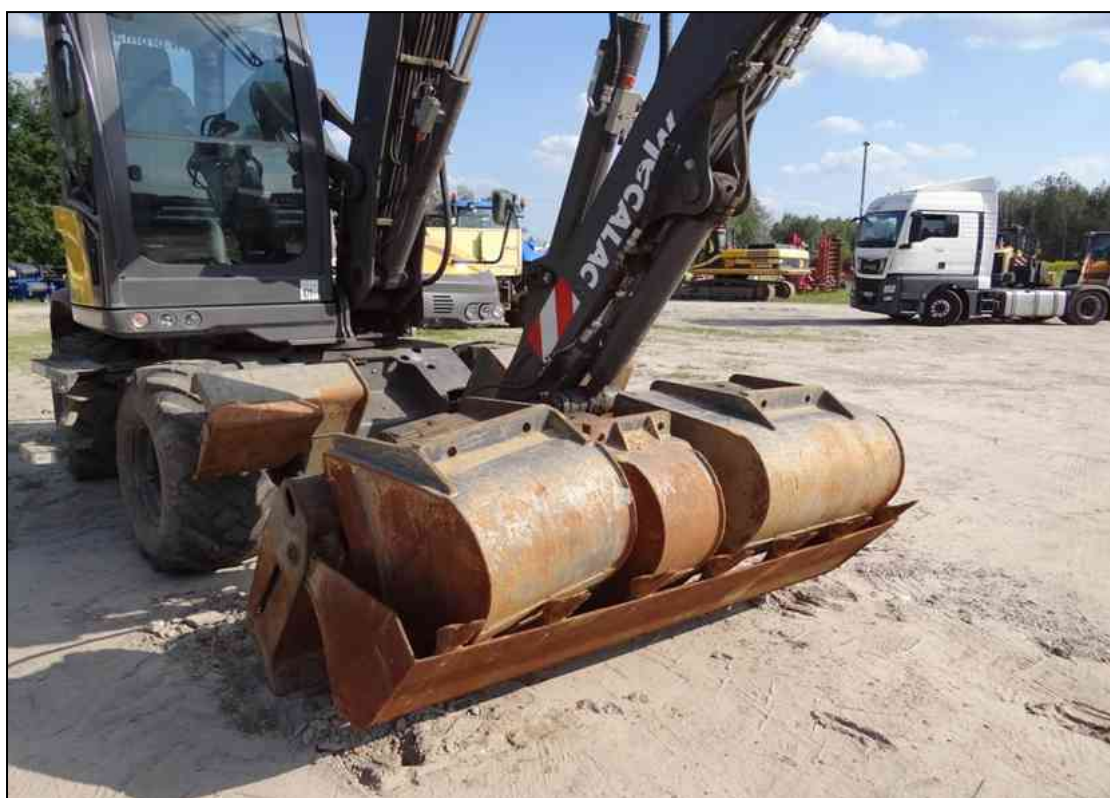
Fot.51.



Fot.52.

DOKUMENTACJA FOTOGRAFICZNA

Fot.53.



Fot.54.

DOKUMENTACJA FOTOGRAFICZNA

Fot.55.



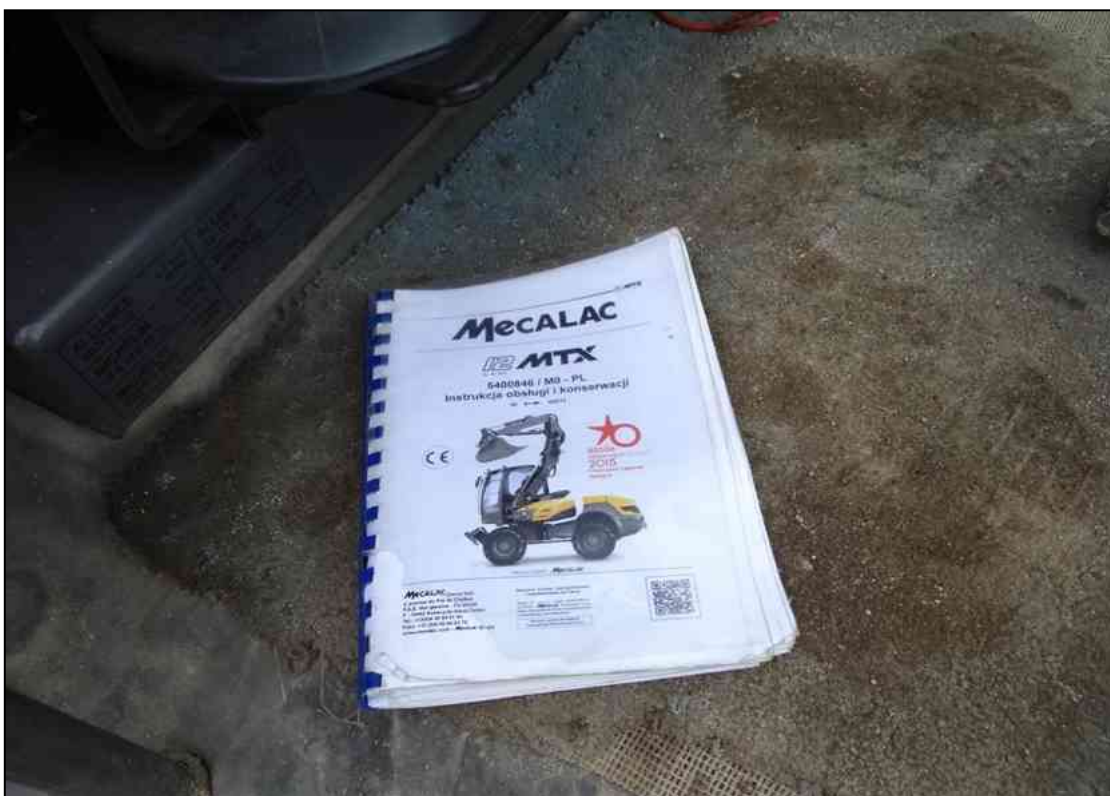
Fot.56.

DOKUMENTACJA FOTOGRAFICZNA

Fot.57.



Fot.58.

DOKUMENTACJA FOTOGRAFICZNA

Fot.59.



Fot.60.